

ブラウザ上で入力したID・パスワードを復元して一覧表示

# Recover Passwords

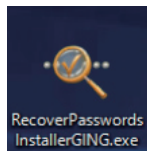


## 取扱説明書

1.	インストール方法 .....	P3
2.	ユーザー登録方法 .....	P6
3.	ライセンスキーの入力 .....	P7
4.	画面の説明 .....	P9
5.	基本操作の流れ .....	P10
5-1.	コンピュータをスキャンする(このコンピュータを追加する) .....	P10
5-2.	他のコンピュータをスキャンする .....	P12
5-3.	コンピューター一覧をスキャンする .....	P13
5-4.	IP範囲を追加してスキャンする .....	P14
5-5.	ネットワークコンピュータを選択する .....	P15
5-6.	他のコンピュータ、ネットワーク上のコンピュータのスキャンについて .....	P16
6.	Recover PasswordsのQ&A .....	P17
	Q、スキャンしても何も表示されない。 .....	P17
	Q、スキャンできたけどユーザー名、パスワードが表示されない。 .....	P17
	Q、「Recover Passwords」を起動したらアカウント情報が無くなっていた。 .....	P17
	Q、スキャンして表示したアカウント情報を消してしまった。 .....	P18
	Q、色々なサイトのアカウント情報を管理しておきたい。 .....	P18
7.	出力方法 .....	P19
8.	印刷プレビュー .....	P21
9.	オプション設定 .....	P22
10.	アンインストール方法 .....	P23
11.	サポート連絡先 .....	P24

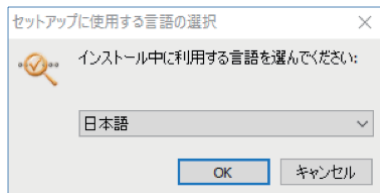
## STEP.1

ファイル「Recover Passwords Installer GING」をダブルクリックして下さい。⇒(ステップ2へ)



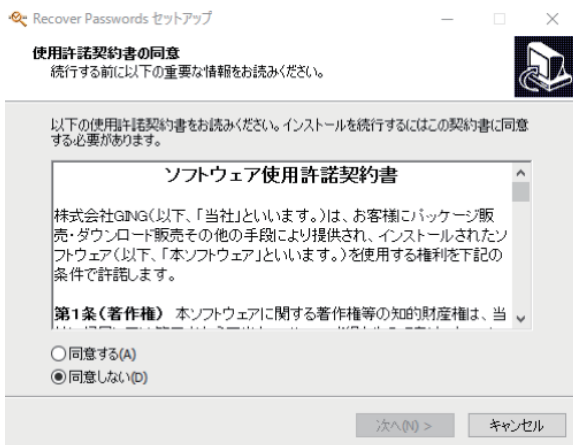
## STEP.2

「Recover Passwords Installer GING」をダブルクリックするとインストーラーが起動し、インストール中に使用する言語選択画面が表示されます。ご希望の言語(初期設定は日本語)をお選び下さい。⇒(ステップ3へ)



## STEP.3

言語選択を終えると本アプリケーションの使用許諾契約書の同意画面が表示されます。契約書にご同意頂けましたら「同意する」にチェックを入れて「次へ」ボタンをクリックして下さい。⇒(ステップ4へ)



## STEP.4

インストール先のフォルダを指定します。特に変更が無い場合は「次へ」ボタンをクリックし、次のステップへ進みます⇒(ステップ5へ)

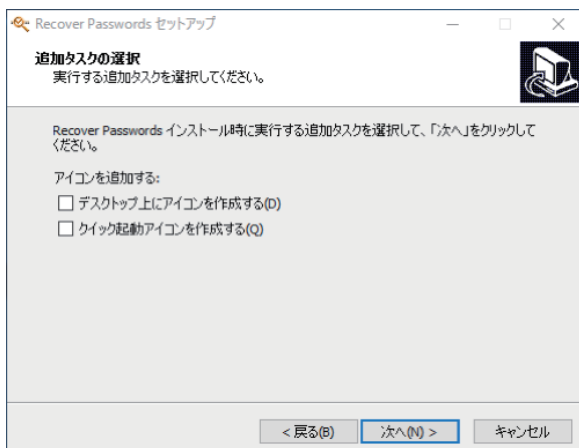
※インストール先を変更する場合は「参照」ボタンをクリックし、インストール先を選択します。



## STEP.5

インストールした際のショートカット作成や、クイック起動アイコンの作成について設定する事ができます。⇒(ステップ6へ)

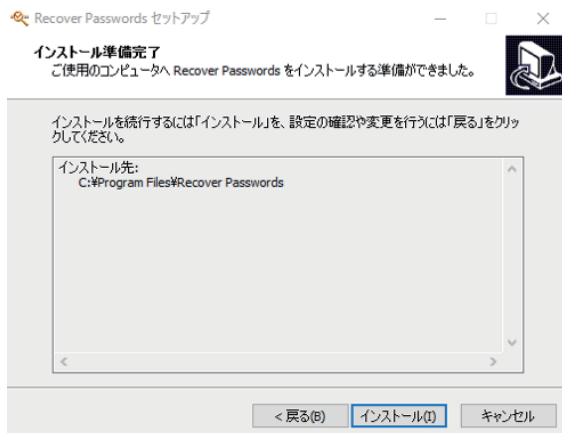
※インストール後でも設定を変更する事が可能です。



## STEP.6

以上でインストールの準備は完了です。

「インストール」をクリックすると、インストールが開始されます。



右記の画面が表示されるとインストールが完了致します。「完了」ボタンをクリックして下さい。



### <注意事項>

お使いのPCにセキュリティソフトがインストールされている場合、アプリケーションが正しくインストールできない場合も御座います。その場合はセキュリティソフトを一度お切りになった後、改めてインストールを行って下さい。

この度は弊社製品をお買い上げ頂き有難う御座います。下記URLにてお客様ユーザー登録を行って頂きますと、下記の様な特典をご用意しております。

**ユーザー登録画面 ▶ <https://ging.co.jp/user.html>**



## 特典1 優先サポート

ユーザー登録していただきましたお客様には、通常のお客様より優先してユーザーサポートを受けていただけます。ユーザー登録完了後に送られてくるメールに「優先サポート窓口」のメールアドレスを記載しておりますので、もし製品のご使用方法についてご不明な点がございましたら、「優先サポート窓口」までお問い合わせください。

## 特典2 プログラムの再送信

パソコンの買い替え、OS再インストール等によりソフトのプログラムを消してしまった場合、購入されましたソフトのプログラムを再送信させていただきます。

## 特典3 プログラムアップデート・新商品のお知らせ配信

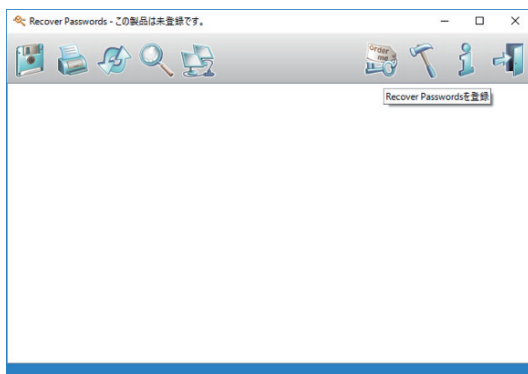
お買い上げいただきましたソフトのプログラムがアップデートされた場合、優先してそのお知らせを配信いたします。

「Recover Passwords」をご使用頂く際、ライセンスキーの登録が必要となります。ライセンスキーを登録することで本アプリケーションの機能が全てご利用頂けます。ライセンスキー登録方法について以下に手順を記載いたします。

尚、ライセンスキー未登録の場合は体験版としての使用となりますので、スキャン後に表示されるユーザー情報は一部のみ(パスワードは非表示)となります。

## STEP.1

「Recover Passwords」を起動し「Recover Passwordsを登録」ボタンをクリックします。「Recover Passwordsを登録」ボタンはライセンスキー未登録時のみ表示されるボタンです。  
登録済みの場合、このボタンは非表示となります。



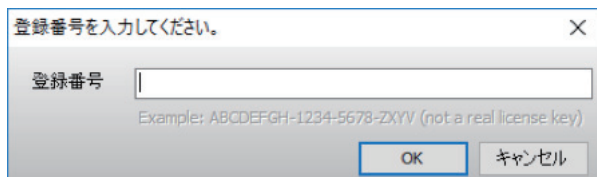
## STEP.2

「Recover Passwordsを登録」ボタンをクリックすると、下記画面が表示されます。画面内の「登録番号を入力」ボタンをクリックして下さい。

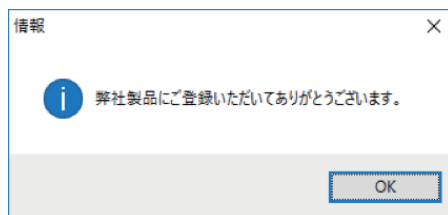


### STEP.3

「登録番号を入力」ボタンをクリックすると入力画面が表示されます。  
入力欄へお手持ちのライセンスキーを入力し、「OK」ボタンをクリック  
して下さい。



ライセンスキーが認証されれば登録完了です。  
以降はアプリケーションの全機能が使用可能です。





本項目ではアプリケーション上部のメニューボタンについて説明いたします。



- |                                   |   |
|-----------------------------------|---|
| <b>1 出力</b> .....                 | スキャンした結果一覧を任意の形式で出力します。<br>出力可能形式<br>html、テキスト形式(txt)、csv、タブ形式(txt)、xml、xls、doc、rtf、pdf |
| <b>2 印刷プレビュー</b> .....            | スキャンした結果一覧を印刷します。   |
| <b>3 一覧の更新</b> .....              | スキャンした情報を再度読み込み、一覧の情報を更新します。  |
| <b>4 アカウント情報の検索</b> .....         | スキャンを行う操作を個別に選択します。   |
| <b>5 スキャンするコンピュータの選択</b> ..       | 画面下部に検索ウィンドウが表示されます。<br>検索窓にワードを入力すると検索ができます。   |
| <b>6 オプション</b> .....              | オプション画面が表示されます。オプション画面では<br>アプリケーションの設定を行うことができます。                                      |
| <b>7 Recover Passwordsについて</b> .. | 本アプリケーションに関する情報が表示されます。   |
| <b>8 プログラムを終了</b> .....           | 本アプリケーションを終了します。  |

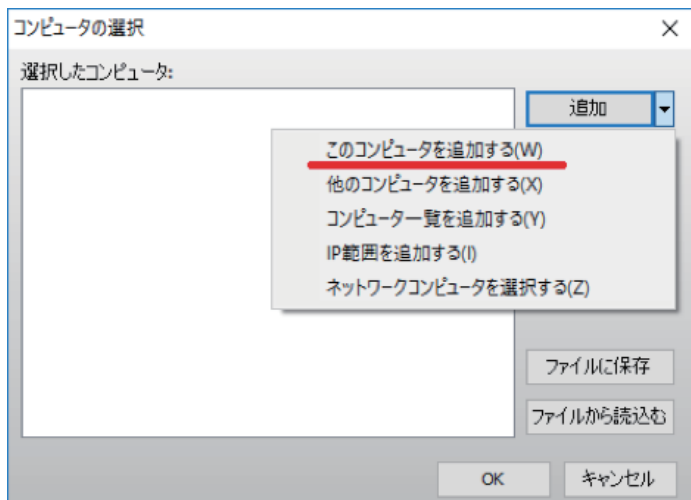
「Recover Passwords」はPCで使用したアカウント情報を探し出し、一覧化して表示する事ができるアプリケーションです。  
以下では基本的な使用方法や使用上の注意についてご案内いたします。

## 5-1: コンピュータをスキャンする(このコンピュータを追加する)

本アプリケーションを起動時、または「スキャンするコンピュータの選択」ボタンをクリックすると、スキャンを行うコンピュータを選択する事ができます。

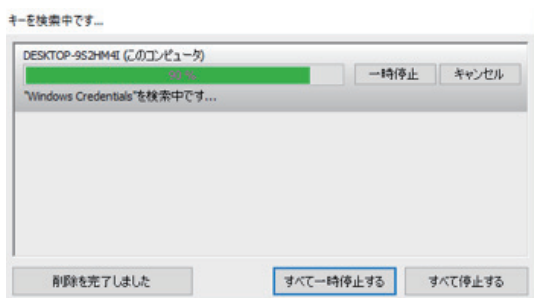
### STEP.1

「コンピュータの選択」画面の「追加」ボタン右側の▼部をクリックします。表示される選択肢より「このコンピュータを追加する」をクリックして下さい。



## STEP.2

クリックすると、現在使用しているコンピュータが一覧に追加されます。追加された後「OK」ボタンをクリックすると、スキャンが開始されます。



## STEP.3

スキャンが終了すると、コンピュータ内のアプリケーションのキーを取得し、一覧が表示されます。一覧画面で項目にカーソルを合わせて右クリックするとメニューが表示されます。実行したい内容をクリックして下さい。



### 選択したセルのコピー/選択した行のコピー

選択したセル、または行をコピーします

### すべて選択/すべて解除

スキャンされた結果を全て選択、または解除します

### 選択した行の削除

選択している行を削除します。

### 更新

表示されている情報を更新します。

### 検索

一覧より検索を行います。

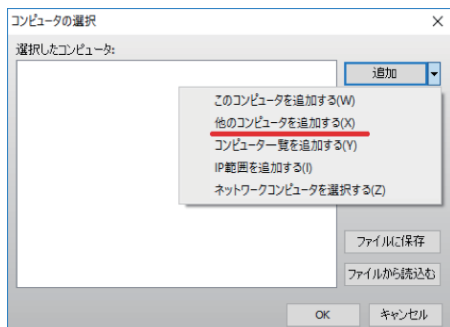
## 5-2: 他のコンピュータをスキャンする

現在使用しているPCから、他のPCに対してスキャンを行う事ができます。  
予めスキャンを行うPCのユーザー名、IPアドレスをご準備下さい。

### STEP.1

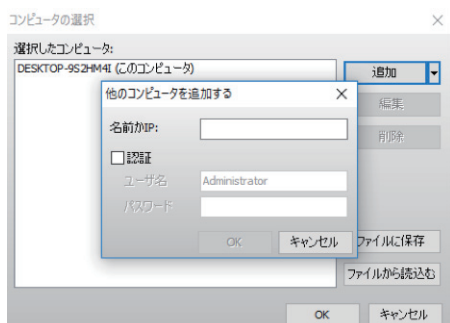
「コンピュータの選択」画面の  
「追加」ボタン右側の▼部を  
クリックします。

表示される選択肢より「他の  
コンピュータを追加する」を  
クリックして下さい。



### STEP.2

対象となる他のPCの情報を  
入力します。PCのユーザー  
名、またはIPアドレスを入力  
し、認証が必要な場合は、認  
証のチェックボックスをク  
リックし、ユーザー名、パス  
ワードも入力して「OK」ボタ  
ンを押して下さい。



### STEP.3

設定したPCが選択したコンピューター一覧に表示されている事を確認し、  
「OK」ボタンをクリックして下さい。「OK」ボタンクリック後にスキャンが  
開始されます。

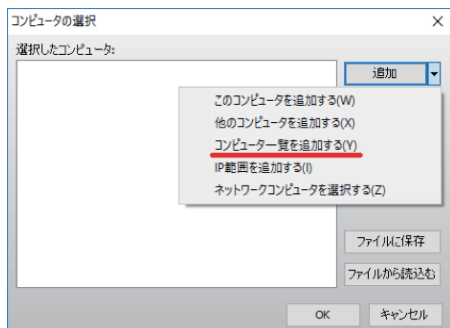
## 5-3: コンピューター一覧をスキャンする

PCを複数追加する事により、複数のコンピュータをスキャンする事ができます。  
各PCのユーザー名、またはIPアドレスを入力します。

### STEP.1

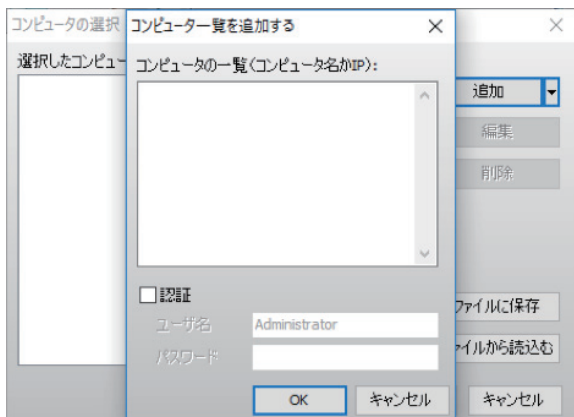
「コンピュータの選択」画面の「追加」ボタン右側の▼部をクリックします。

表示される選択肢より「コンピュータ一覧を追加する」をクリックして下さい。



### STEP.2

「コンピュータの一覧を追加する」画面が表示されたら、一覧内へ直接コンピュータ名、またはIPアドレスを入力して下さい。  
改行(Enterキー)して入力する事で、複数のコンピュータを追加する事ができます。認証が必要な場合はユーザー名、パスワードを入力する必要がありますが、個別での設定は行えない為、それぞれでアカウント情報が異なる場合は個別で設定を行います。

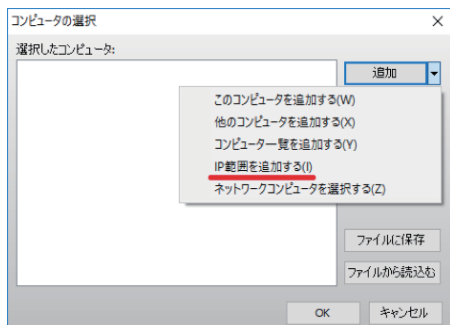


## 5-4: IP範囲を追加してスキャンする

IPアドレスの範囲を指定して範囲内に合致するPCをスキャンする事も可能です。  
指定されたIPアドレスの範囲を対象としてスキャンを行います。

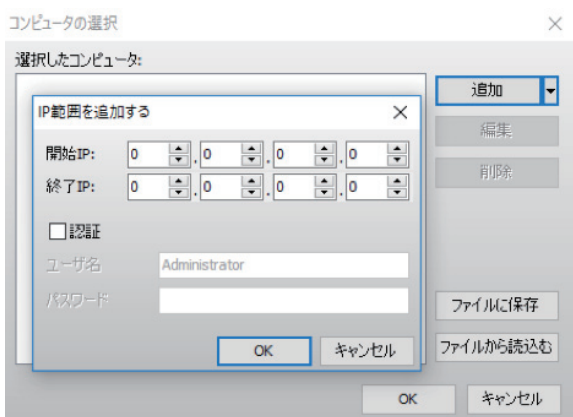
### STEP.1

「コンピュータの選択」画面の  
「追加」ボタン右側の▼部を  
クリックします。  
表示される選択肢より「IP範囲  
を追加する」をクリックして  
下さい。



### STEP.2

「IP範囲を追加する」画面が表示されたら、開始IPと終了IPを入力して  
下さい。「OK」ボタンをクリックすると範囲内のIPアドレスを対象とした  
コンピュータが設定されます。



### STEP.3

設定完了後、コンピュータの選択画面で「OK」ボタンをクリックすると、  
ステップ2で設定した範囲内のIPアドレスを対象にスキャンを開始  
します。**※範囲が広い場合はスキャンに時間を要する場合があります。**

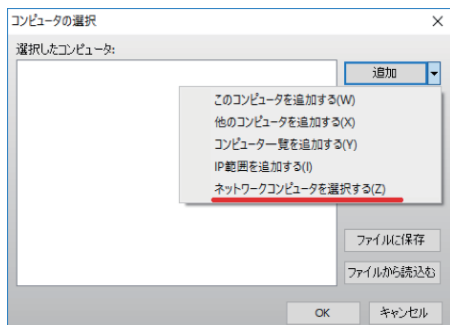
## 5-5: ネットワークコンピュータを選択する

現在使用しているPCに接続されているネットワーク上にあるPCを自動的に読み込み、一覧画面よりスキャンするPCを選択する事が可能です。

### STEP.1

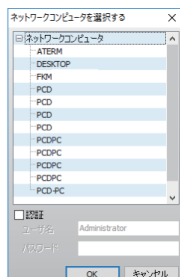
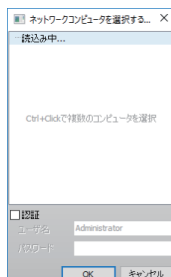
「コンピュータの選択」画面の「追加」ボタン右側の▼部をクリックします。

表示される選択肢より「ネットワークコンピュータを選択する」をクリックして下さい。



### STEP.2

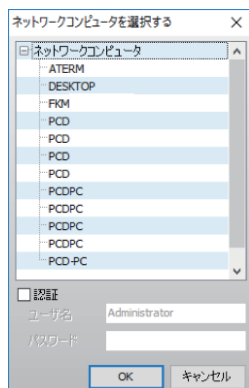
「ネットワークコンピュータを選択する」をクリックすると、ご使用のネットワーク上のコンピュータを自動的に読み込みます。※ネットワーク環境やご使用のPCによっては時間を要する場合も御座います。



### STEP.3

読み込みが終わると、ネットワークコンピュータの一覧が表示されます。

スキャンしたいPCを選択して「OK」をクリックして下さい。複数選択する場合、「Ctrl」キーを押しながらクリックすると、複数のコンピュータを選択する事ができます。尚、コンピュータ事に認証（ユーザー名・パスワード）の情報が異なる場合、それぞれで設定する事はできない為、個別で選択、設定をお願いします。



## 5-6: 他のコンピュータ、ネットワーク上の コンピュータのスキャンについて

現在使用しているコンピュータのスキャンに比べて他のPCのスキャンを行う場合、コンピュータのユーザー名やパスワード、またIPアドレスが必要になります。また、スキャンを行うPCとネットワークで接続されている状況であることや、セキュリティソフト、ファイアウォールの設定が別途必要な場合もあります。これらはご使用の環境ごとに状況が異なりますので、他のコンピュータをスキャンする際は、ご使用のネットワークやPCをお調べの上ご利用下さい。



本項目では「Recover Passwords」をご利用の際、比較的多く頂くお問合せを紹介いたします。下記以外でご不明な点や、ご質問等御座いましたら、弊社ホームページよりお問合せ下さい。

GINGよくあるご質問と解決方法

<https://ging.co.jp/faq/>

GING お問合せフォーム

<https://ging.co.jp/inquiry.html>

## Q スキャンしても何も表示されない。

**A 「全てのアプリケーションへ対応している訳では無い為、スキャンできない場合もあります。」**

ログインした際、アプリケーションやブラウザに情報を記録していない場合、「Recover Passwords」ではスキャンしてもアカウント情報が全て表示されない場合があります。「Recover Passwords」はアプリケーションやブラウザの過去の記録や情報から参照しますので、キャッシュのクリアや履歴、設定のクリアを行い記録されているアカウント情報を消去すると、アカウント情報をスキャンできませんのでご注意下さい。

## Q 「Recover Passwords」を起動したらアカウント情報が無くなっていた。

**A 「Recover Passwords」でスキャンした情報は保持しない為、出力が必要です。」**

「Recover Passwords」でアカウント情報をスキャンした場合、スキャンした情報は保持されません。その為、「Recover Passwords」を終了して、再び起動した場合は再度スキャンする必要があります。

スキャンした結果については様々な形式での出力や、印刷も可能ですので、スキャン結果を残す場合は出力、または印刷を行って下さい。

**Q** スキャンして表示したアカウント情報を消してしまった。

**A** スキャンした結果で表示されるアカウントを消してもアプリケーションに影響はありません。

「Recover Passwords」でスキャンされて表示される情報は、他のアプリケーションを調べて表示している情報の為、「Recover Passwords」側で削除しても本体に影響はありません。

消してしまった場合は再度スキャンを行う事で情報が表示されます。

---

**Q** 色々なサイトのアカウント情報を管理しておきたい。

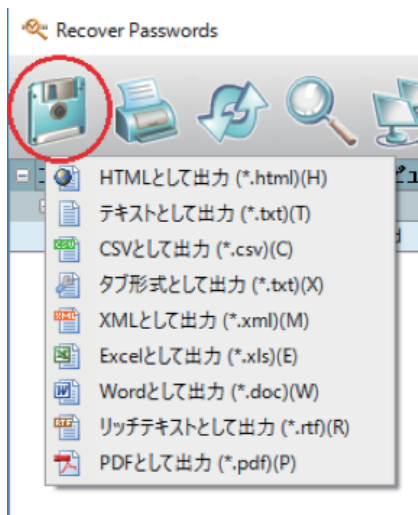
**A** スキャンした結果を出力、または印刷して保管して下さい。

「Recover Passwords」ではご使用のブラウザ内に記録されているアカウント情報をスキャンし、一覧として表示する事ができます。「このコンピュータをスキャンする」を選択して下さい。

スキャンした結果については出力、または印刷して大事に保管して下さい。

**ログインID、パスワードについては第三者や不特定多数の方に利用されない様、厳重に管理し、悪用されたりしない様ご注意下さい。**

スキャンしたアカウント情報一覧は任意の形式でファイルを出力することができます。出力可能な形式は以下の通りです。メニュー内の「出力」ボタンをクリックし、出力したい形式を選択して保存して下さい。



### HTMLとして出力

html形式のファイルで出力します。

### テキストとして出力

txt形式のファイルで出力します。

### CSVとして出力

csv形式のファイルで出力します。

### タブ形式として出力

タブで区切られた内容のファイル(txt)で出力します。

### XMLとして出力

xml形式のファイルで出力します。

### Excelとして出力

xls形式のファイルで出力します。

### Wordとして出力

doc形式のファイルで出力します

### リッチテキストとして出力

rtf形式のファイルで出力します

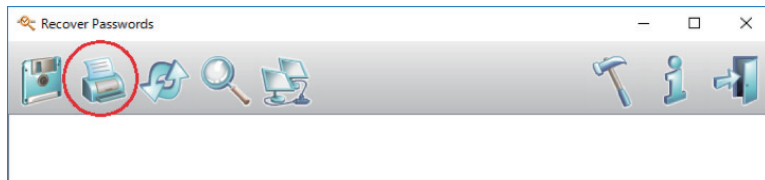
### PDFとして出力

pdf形式のファイルで出力します

スキャンしたアカウント情報はプリンターで印刷することができます。  
メニュー内の「印刷プレビュー」をクリックし、印刷内容を確認した後印刷を行って下さい。

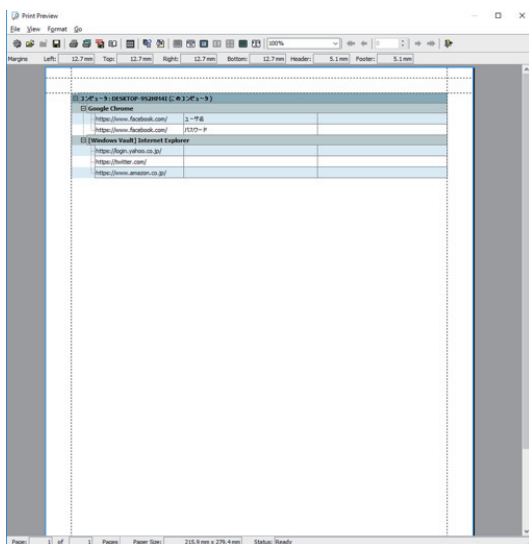
## STEP.1

「印刷プレビュー」ボタンをクリックして下さい。



## STEP.2

クリックすると、印刷時のプレビュー画面が表示されます。印刷時の設定についても本画面にて設定することができます。設定を終えたら「印刷」ボタンをクリックすると、印刷が開始されます。

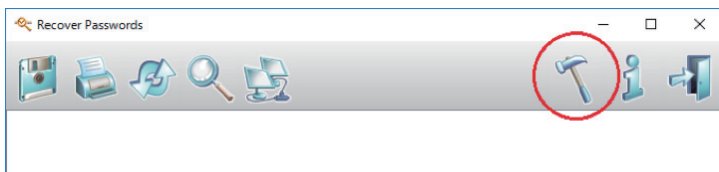


スキャンする際の設定や、アプリケーション起動時の動作を設定する事ができます。

## STEP.1

「オプション」ボタンをクリックして下さい。

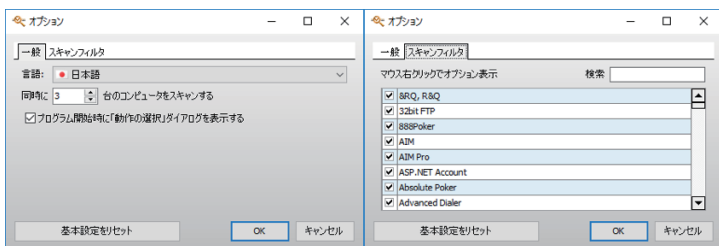
クリックすると、「一般」、「スキャンフィルタ」の項目があります。



複数のPCに対してスキャンを行う場合、初期設定では3台まで同時にスキャンを行いますが、同時にスキャンするコンピュータの数を設定する事も可能です。(最大99台まで)

また、「スキャンフィルタ」の項目では、スキャン対象から外すアプリケーションを個別に設定する事も可能です。アプリケーションのチェックを外すと、スキャン対象外となります。

これらの項目はいつでも変更が可能となっており、初期状態に戻したい場合は、「基本設定をリセット」ボタンをクリックする事で、全ての設定を元に戻すことが可能です。



スキャンする際の設定や、アプリケーション起動時の動作を設定する事ができます。

## Windows10、Windows8.1、Windows8の場合

### STEP.1

デスクトップ画面の左下にあるスタートボタン(Windowsのマーク)へカーソルを合わせ、右クリックを押して下さい。

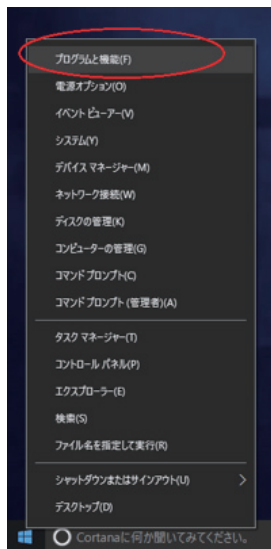
表示されるメニューの一番上、「プログラムと機能」を選択して下さい。

## Windows7以前の場合

### STEP.1

デスクトップ画面の左下にあるスタートボタンをクリックし「コントロールパネル」を選択します。「コントロールパネル」内の「プログラム」>「プログラムのアンインストール」をクリックします。

### Windows10、Windows8.1等



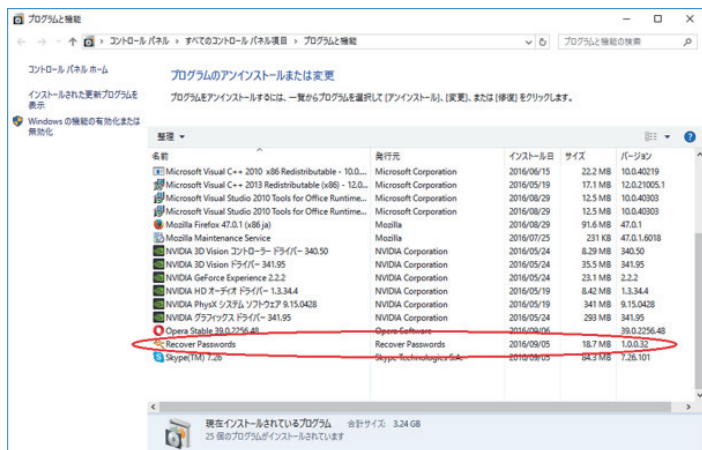
### Windows7



# 各Windows共通操作

## STEP.2

「プログラムのアンインストールまたは変更」画面が表示されます。一覧から「Recover Passwords」へカーソルを合わせて右クリックします。右クリックすると「メニューが表示されるので、「アンインストール」をクリックします。



## STEP.3

「アンインストール」をクリックすると、アンインストールが自動的に開始されます。アンインストールが完了するとお使いのPCから「Recover Passwords」が削除されます。

製品についてご不明な点等御座いましたら、  
下記サポート連絡先へご連絡下さいます様お願い致します。

## GING サポートセンター

### E-Mail: info@ging.co.jp

※ 24 時間受け付けております。

※お問い合わせいただいてから「3 営業日」以内に回答いたします。

※お問い合わせはメールでの受付のみとなっております。

### ホームページ

<http://ging.co.jp/contact.html>

【開発・販売元】株式会社GING(<http://ging.co.jp>)

〒153-0042 東京都目黒区青葉台1-6-39

【問合せ専用アドレス】: info@ging.co.jp

**Ging**