

Ging

Cool Logo 3D

取扱説明書

【対応OS】
Windows10/8.1/7

目次

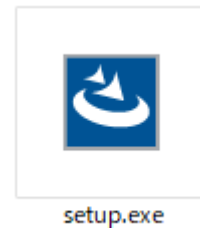
1. インストール方法	3
2. シリアル番号登録方法.....	5
2-1 シリアル番号を入力する.....	5
3. ユーザー登録方法.....	6
4. 基本的な使用方法.....	7
4-1 画面の説明.....	7
4-2 各種操作（ヘッダー/フッター）	8
4-2 文字を入力する（テキスト）	10
4-3 光源、テクスチャを設定する（マテリアル）	11
4-4 影、透明度を設定する（エフェクト）	12
4-5-1 ロゴの形状を設定する（ジオメトリ）	13
4-5-2 ロゴの面取り（ジオメトリ）	14
4-5-3 その他設定でロゴの形を変更する（ジオメトリ）	15
4-6 バージョンを確認する	16
5. アンインストール方法.....	17
6. よくある質問と回答	19
Q1、「最新版のモジュールがダウンロード出来ます」と出ましたが、これは何ですか？	19
Q2、3D ロゴの形がおかしくなります。	19
Q3、縦書きにしても文字が横向きのままになります。	19
7. サポート連絡先	20

1. インストール方法

本製品のインストール方法、シリアル番号の入力方法をご説明致します。

～ステップ 1～

「setup.exe」をダブルクリックして下さい。

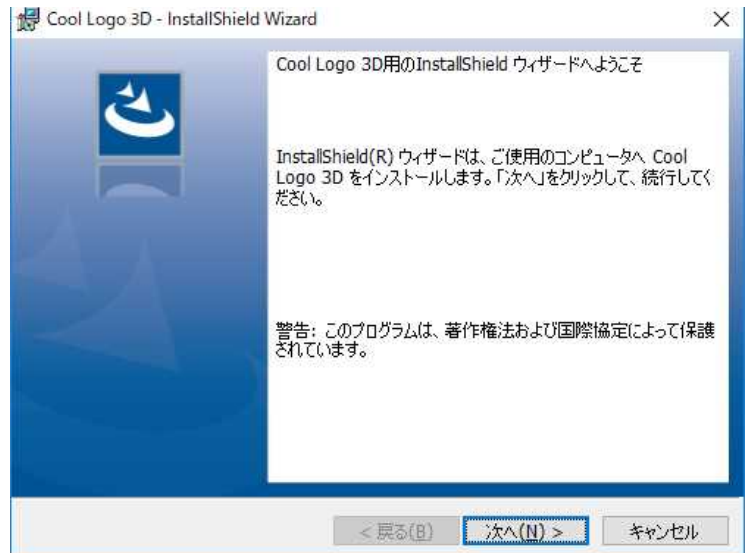


～ステップ 2～

ダブルクリックすると

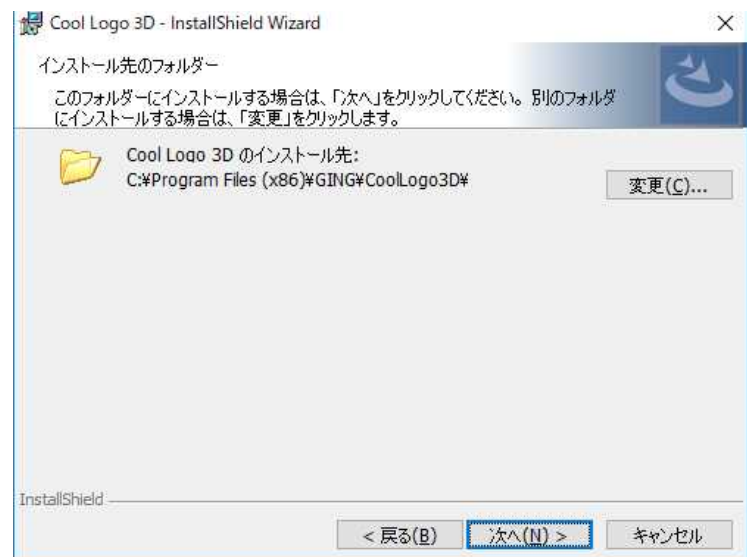
「Cool Logo 3D 用 InstallShield ウィザード」が起動します。

「次へ」ボタンを押して下さい。



～ステップ 3～

インストールする場所を変更したい場合は「変更」ボタンを押し、インストール先を変更します。特に変更しない場合は「次へ」ボタンを押して下さい。



～ステップ 4～

「次へ」ボタンを押すとインストール準備が完了します。次の画面で「インストール」ボタンを押すとインストールが開始されますので、「インストール」ボタンを押して下さい。

ボタンを押すとインストールが自動的に開始されます。



～ステップ 5～

インストールが完了すると、右の様な画面が表示されます。「プログラムの起動」にチェックを入れた状態で「完了」ボタンを押すと、この後「Cool Logo 3D」が起動します。



～ステップ 6～

以上でインストールは完了です。

※初回インストール時はユーザー登録画面が表示されます。

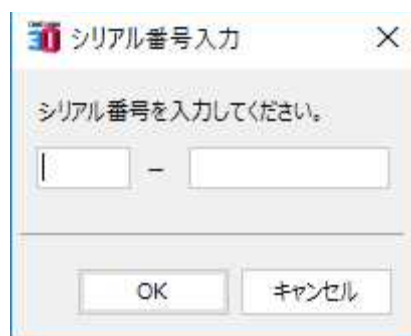
その際にどのブラウザで表示するか選択する画面が表示されますが、お好みのブラウザを設定下さい。

2. シリアル番号登録方法

本ソフトウェアを使用するにはシリアル番号が必要となります。
インストール時、またはシリアル番号未入力状態でソフトウェアを起動すると、
「シリアル番号入力」ダイアログが表示されます。こちらでお持ちのシリアル番号を入力して下さい。
一度ライセンス番号を入力すると、以降は入力する必要はありません。

2-1 シリアル番号を入力する

ソフトウェア起動時、シリアル番号を入力する画面が表示されます。
こちらへシリアル番号を入力する事で本ソフトウェアを使用する事が出来ます。
シリアル番号を入力しない場合は「キャンセル」ボタンを押して下さい。
その場合、ソフトウェアは起動されませんが、再度ソフトウェアを起動するとシリアル番号入力画面が表示されます。



シリアル番号はソフトウェアを再インストールする際に再度必要となる場合が御座います。
シリアル番号は紛失しない様、大切に保管下さいます様お願い致します。

3. ユーザー登録方法

弊社商品をご購入頂いたお客様へはユーザー登録を推奨しております。

こちらでユーザー登録を行うと以下の点が優遇頂けますので、ご登録をお願い致します。

ユーザー登録についてご不明な点がございましたら、弊社サポートセンターまでお知らせ下さい。

【GING ユーザーサポート】 info@ging.co.jp

優先サポート

ユーザー登録頂いたお客様には、通常のお客様より優先してサポートをお受け頂けます。

1. プログラムの再送信

PCの買い替え、OSの再インストール時、購入済みのソフトのプログラムを再送信させていただきます。

2. プログラムアップデート、新商品のお知らせ配信

お買い上げ頂いたソフトのアップデート時、優先してお知らせを配信致します。

また、新バージョンや新商品発売時にもどこよりも早くお知らせをお届け致します。

3. 特別価格で商品が購入出来ます

マイアカウントにログインした状態であれば、いつでも GING の全商品を特別価格でお買い求め頂けます。

～ステップ 1～

以下の URL へアクセスして下さい。

<https://shop-ging.net/my-account/>

～ステップ 2～

マイアカウント画面が表示されます。

「新規ユーザー登録」より、メールアドレス、パスワードを入力し、会員登録を行って下さい。

4. 基本的な使用方法

「Cool Logo 3D」では入力した文字を自動的に 3D 表示し、簡単な操作で 3D ロゴとして作成する事が出来ます。本項目では各操作について説明します。

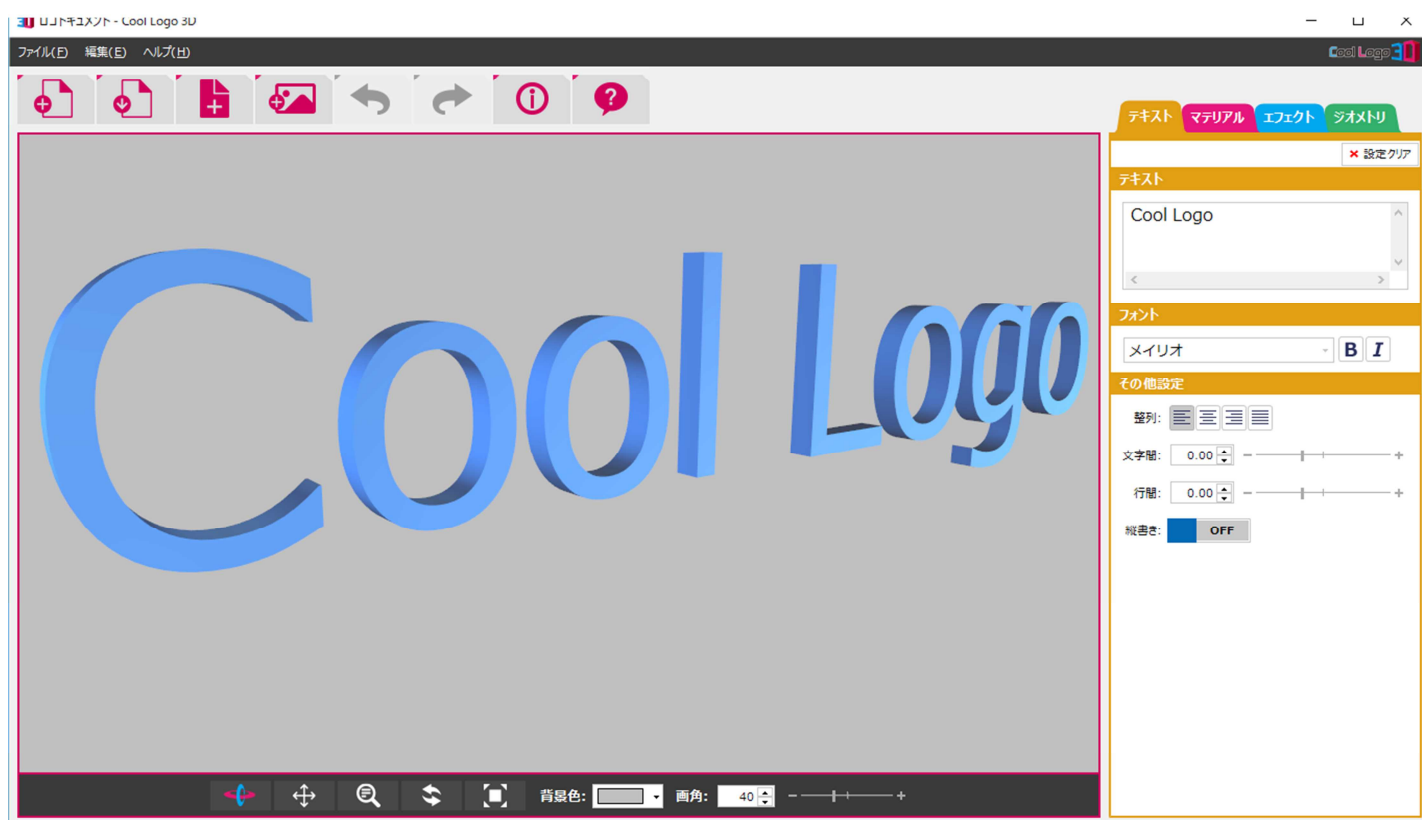
4-1 画面の説明

「Cool Logo 3D」を起動すると、以下の様な画面が表示されます。

初期状態で既にデータが用意されていますが、ロゴ作成時はこちらのデータを削除し、新規でロゴを作成する事が出来ます。

画面中央部には現在作成している 3D ロゴが表示されます。

設定した内容や入力した文字はリアルタイムで表示され、随時確認する事が可能となっています。



4-2 各種操作（ヘッダー/フッター）

画面上部（ヘッダー）では新規作成、過去に作成したファイルを開くといった操作を行います。

「バージョン確認」ではバージョンアップがの確認、実行や、ユーザー登録も行えます。



① 新規作成

ロゴを新規作成します。新規作成前に編集しているファイルがある場合、変更を保存するかどうか確認ダイアログが表示されます。現在編集中のファイルを保存する場合は「はい」、破棄する場合は「いいえ」を選択して下さい。「キャンセル」を押すと新規作成をキャンセルします。

② 開く

過去に保存したファイルを開き、編集する事が出来ます。
開けるファイルは「Cool Logo 3D ファイル」形式（.glo3d）のみです。

③ 保存

現在編集中のファイルを保存する事が出来ます。

④ イメージ保存

3D ロゴを画像として保存する事が出来ます。

⑤ 元にもどす

一つ前の操作に戻します。

⑥ やり直し

操作を一つ先に進めます。

⑦ バージョン情報

Cool Logo 3D のバージョン情報を表示します。
ソフトウェアのバージョンアップ、ユーザー登録も可能です。

⑧ ヘルプの表示

Cool Logo 3D のヘルプを表示します。

画面下部のフッター部分では、現在表示している 3D ロゴの表示状態を変更します。

ロゴの回転や、表示位置を上下左右に移動させることが出来ます。

ロゴの背景色もこちらで変更する事が可能です。



① 文字を回転

ボタンを押しながらマウスを操作すると、3D ロゴを上下左右に回転する事が出来ます。

② カメラ移動

ボタンを押しながらマウスを操作すると、3D ロゴに対し表示位置を上下左右に移動する事が出来ます。

③ カメラズーム

ボタンを押しながらマウスを上下に操作すると、3D ロゴを拡大、縮小表示する事が出来ます。

④ ビューをリセット

3D ロゴの表示状態をリセットします。

⑤ ビューに収める

現在の設定を踏まえた状態で 3D ロゴを枠内に表示させます。

⑥ 背景色

3D ロゴを表示している枠内画面の背景色を変更します。

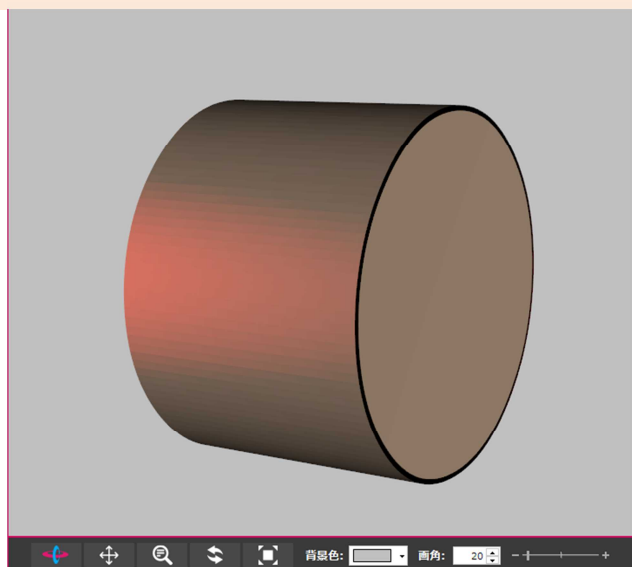
⑦ 画角

3D ロゴに対する画角を設定します。画角を大きくするとロゴに対してパースが効いた状態となり、角度のある表示状態にすることが出来ます。逆に画角を小さくすると平面的な表示となります。

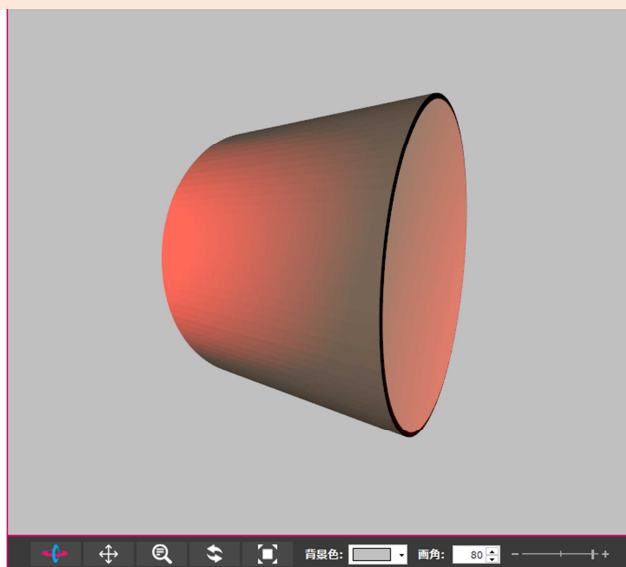
直接数字を入力、または上下ボタン、プラスマイナスのバーを操作して下さい。

※画角は 20～80 の範囲で設定が可能です。

「画角」を 20 に設定した円柱状のオブジェクト



「画角」を 80 に設定した円柱状のオブジェクト



4-2 文字を入力する（テキスト）

3D ロゴの元となるテキストの入力や、フォント形式、表示位置を設定します。

テキスト

枠内に入力した文字が 3D ロゴとして表示されます。
改行したい場合は改行したい箇所へ入力カーソルを移動し、
Enter キーを押して下さい。

フォント

テキストで使用するフォント形式を選択します。

「B」をクリックすると太字設定、「I」は斜体になります。
「設定クリア」ボタンを押すと、「テキスト」で設定されている内容がリセットされ、初期状態のデータになります。

その他設定

・ 整列

文字の並び方を設定します。左から「左揃え」「中央揃え」「右揃え」「両幅揃え」となります。

・ 文字間

文字と文字の間の幅を設定します。

マイナスにすると狭く、プラスにすると広がります。

・ 行間

行と行の間の幅を設定します。

マイナスにすると狭く、プラスにすると広がります。1 行しかない場合は設定しても変化はありません。

・ 縦書き

ON にするとロゴが縦表示になります。

※縦表示になるのは日本語のみで、英数字は横向きのまま縦
縦書きになります。



4-3 光源、テクスチャを設定する（マテリアル）

3D ロゴのグラフィックに対する光の照らし方、光の色を設定します。

また、グラフィックのテクスチャ（表面部分）に貼り付ける素材、画像の設定を行います。

ライト

最大 4 つまでライトの設定が可能です。ON/OFF を切り替える事で 1~4 個まで同時に光源を設定出来ます。

グレーの円形はロゴを頭上から見た図となり、円の下方方向がロゴの正面となります。

白い丸は「点光源」となり、こちらを移動させる事で光源位置を変更します。白い丸がピンクになった場合は光の位置がロゴの頭上ではなく、ロゴの下側に移動した事を示します。

表面

- ・環境…指定色をベースに一定の色を均等に照射します。
- ・拡散…光が当たった時、拡散する光を表します。
- ・反射…入射した方向にここで設定した色で反射します。
- ・光沢…反射光の反射率を設定します。

テクスチャ

・画像（素材、参照）

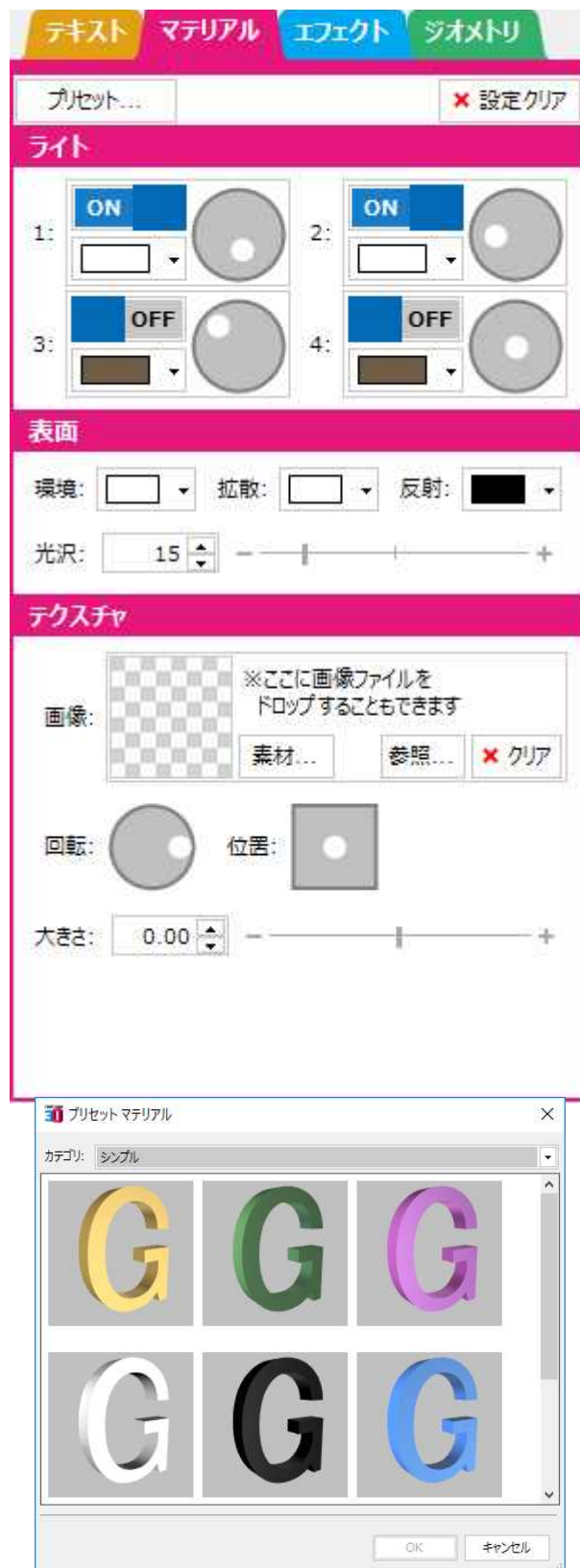
「素材」をクリックすると「Cool Logo 3D」が用意している素材一覧よりデータを使用する事が可能です。

・回転/位置/大きさ

テクスチャの表示位置、大きさを設定します。

・プリセットデータ

ボタンをクリックすると、既に設定されたデータを呼び出す事が可能です。「テキスト」で文字を入力した後、プリセットデータを選択するだけで 3D データを作る事も出来ます。



4-4 影、透明度を設定する（エフェクト）

3D ロゴの影や 3D ロゴの透明具合に関する設定を行います。

影

・有効/色

ON にすると 3D ロゴに影を付ける事が出来ます。

「色」の項目で影の色を変更する事も可能です。

・ブラー

影の輪郭の鮮明さを調整します。数字が大きいほど輪郭部分をぼかして表示します。

・位置

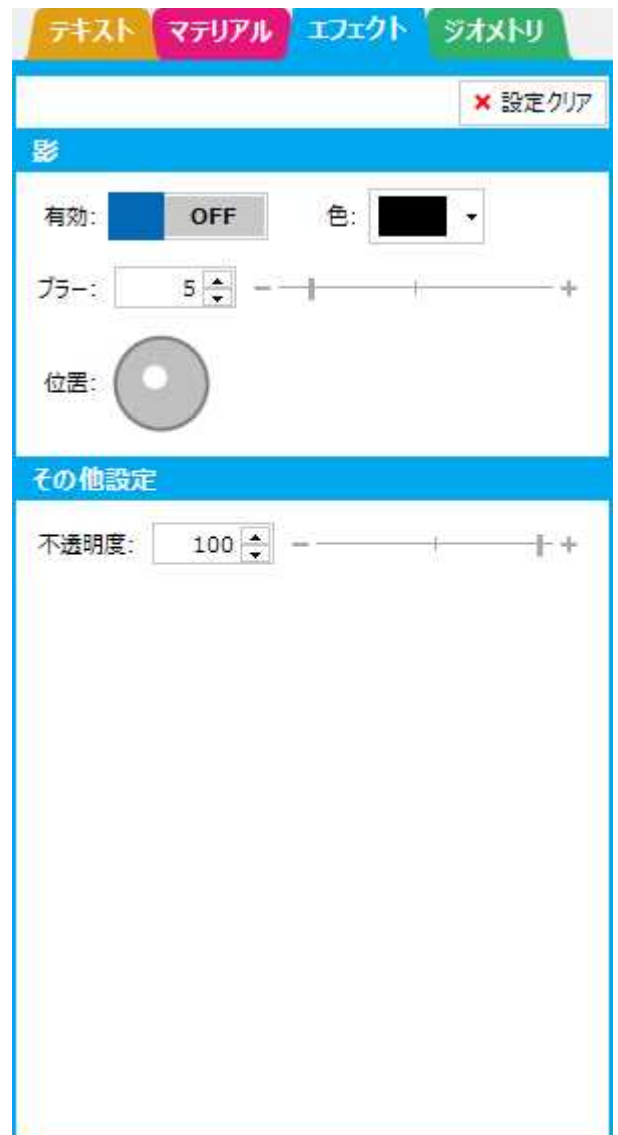
3D オブジェクトから伸びる影の向きを設定します。

その他設定

・不透明度

3D ロゴの透明度を設定します。

数字を小さくするとロゴが半透明～透明となります。



4-5-1 ロゴの形状を設定する（ジオメトリ）

3D ロゴの形状自体を調整します。面取りや厚み、大きさといった部分の変更を行う事が出来ます。

面取り

「有効」の設定を ON にすると 3D ロゴの面取り設定が可能となります。

「形状」はどのように面取りするかの設定となり、左から順にフラット、出っ張り、窪みで設定可能です。

その他設定

・太さ

文字の線の太さを変更します。数字を大きくすると文字が太く表示されます。

・奥行き

3D 処理の奥行きを長さを設定します

数字が大きいほど、厚みがある 3D ロゴになります。

・ポリゴン細かさ

3D ロゴの滑らかさを変更します。

曲面箇所等、数字が大きいほど滑らかな処理になります。

・スムーズ角度

隣り合うポリゴンの面の角度を調整します。

数字が大きいほど、滑らかに見えます。

・フラットシェード

「ON」にすると 3D ロゴを面（ポリゴン）で表示します。

表示速度、処理も軽くなります。



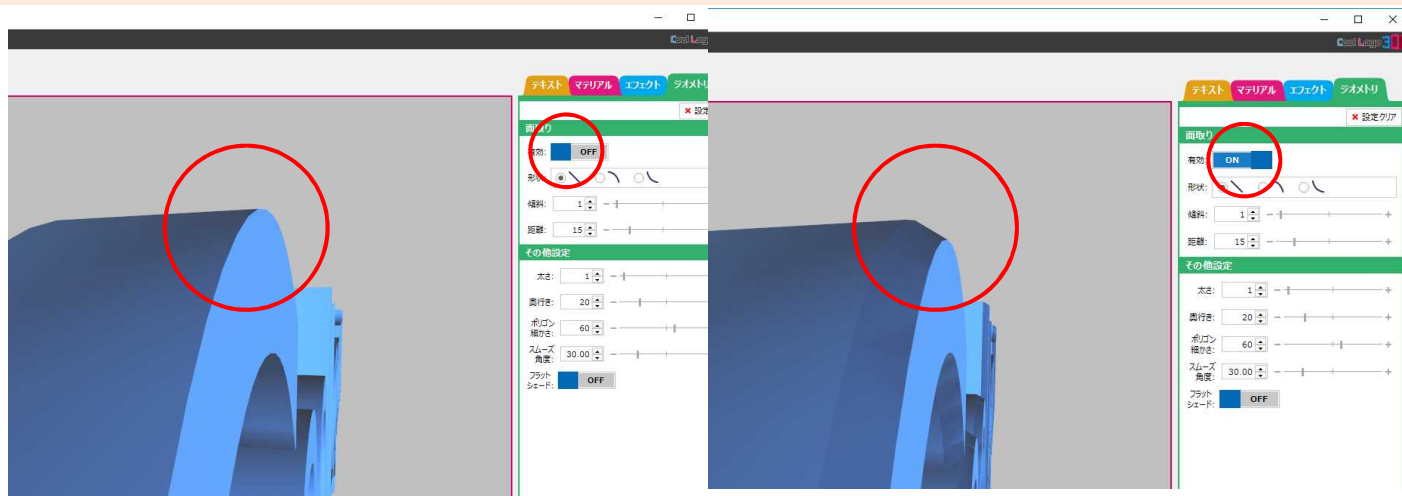
4-5-2 ロゴの面取り（ジオメトリ）

「面取り」を ON にするとロゴの角を削る事が出来ます。形状を選択する事で、削り方も変更可能です。

「傾斜」「距離」の値を調整すると、面取りを行った際の角度や面の幅の広さといった部分も調整出来ます。

▼設定「OFF」時

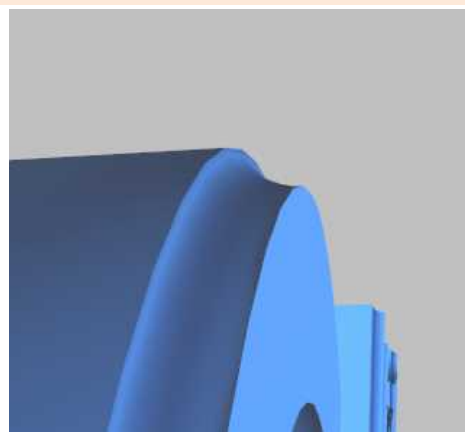
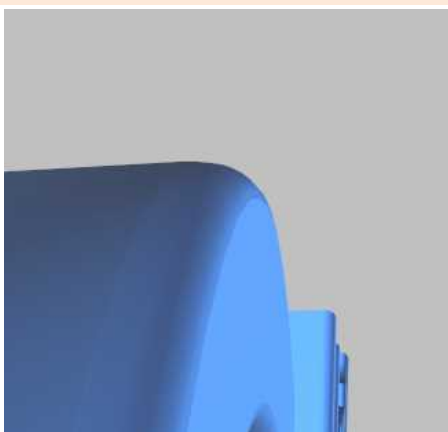
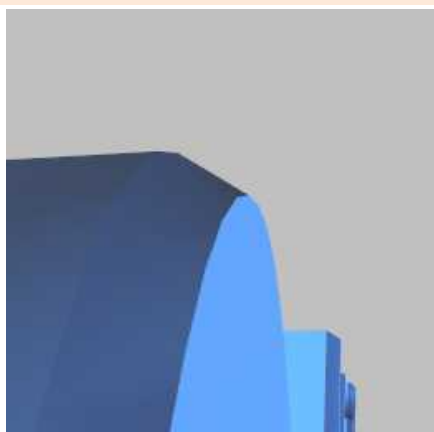
▼設定「ON」時



▼面取り：平坦

▼面取り：隆起

▼面取り：窪み



4-5-3 その他設定でロゴの形を変更する（ジオメトリ）

「その他設定」の「太さ」「奥行き」を設定すると、ロゴ大きさ、厚みを変更する事が出来ます。

「太さ」の値を変更すると文字の太さを変更出来、「奥行き」の値を変更するとロゴの厚みを変更する事が出来ます。また、「ポリゴン細かさ」「スムーズ角度」といった値を変更すると、ロゴで使用するポリゴンの細かさ、曲線部分の滑らかさといった箇所も調整可能です。

▼「太さ」の値を 0 にした場合



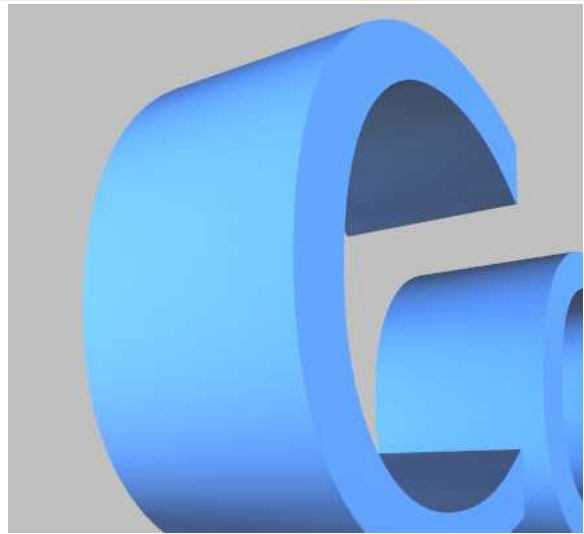
▼「太さ」の値を 100 にした場合



▼「奥行き」値を 20 にした場合



▼「奥行き」の値を 70 にした場合



※3D ロゴで使用する文字によっては「太さ」の値を大きくすると、ロゴが崩れて表示されるケースがあります。こちらは「太さ」の値を小さくする、または表示が崩れない値へ変更して下さい。

4-6 バージョンを確認する

ご使用の Cool Logo 3D のバージョンを確認する事が出来ます。

「アップデートを確認する」ボタンをクリックすると更新データを確認する事が出来ます。

更新データがある場合は以下の様なダイアログが表示されますので、

更新する場合は「はい」ボタンをクリックして下さい。

更新を行うと、インストール時と同様の画面が表示されますが、

インストール時と同じ手順に沿って進めて頂ければ、バージョンアップは完了致します。



※バージョンの数字は更新時によって異なります。

5. アンインストール方法

～ステップ 1～

Windows10、Windows8.1、Windows8 の場合

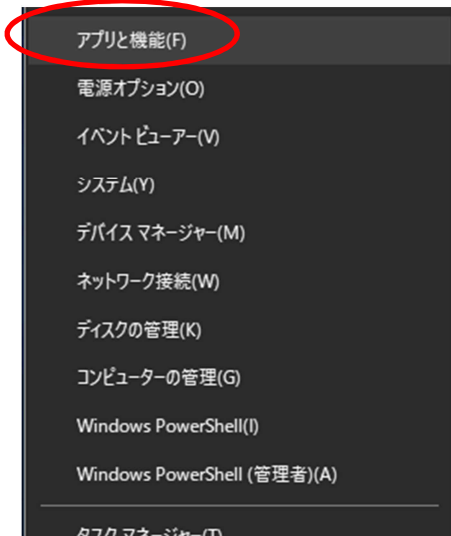
デスクトップ画面の左下にあるスタートボタン（Windows のマーク）へカーソルを合わせ、右クリックを押して下さい。表示されるメニューの一番上、「アプリと機能」を選択して下さい。

※Windows8.1、Windows8 では「プログラムと機能」と表示されます。

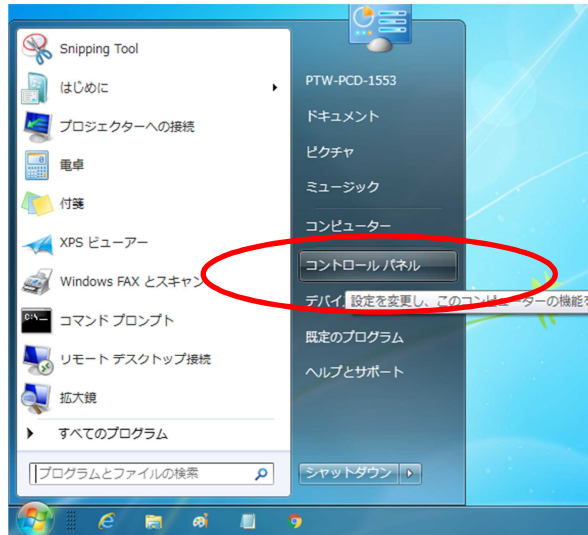
Windows7 以前の場合

デスクトップ画面の左下にあるスタートボタンをクリックし「コントロールパネル」を選択します。

「コントロールパネル」内の「プログラムのアンインストール」をクリックします。



Windows10、Windows8.1、Windows8

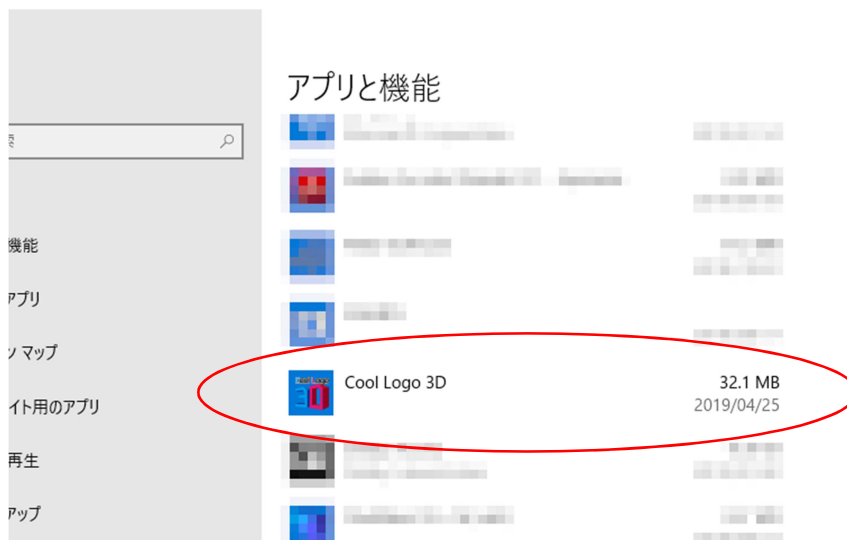


Windows7

～ステップ 2～

Windows10 の場合

「アプリと機能」画面内、「Cool Logo 3D」を選択し、「アンインストール」ボタンをクリックしてアンインストールを進めて下さい。



Windows7、Windows8、Windows8.1 の場合

「プログラムのアンインストールまたは変更」画面が表示されます。

画面内に表示される一覧から「Cool Logo 3D」へカーソルを合わせて右クリックします。

右クリックするとメニューが表示されるので、「アンインストールと変更」をクリックすると、自動的にアンインストールが開始されます。



～ステップ 3～

「アンインストール」ボタンをクリックするとアンインストールを実行します。

実行後、アンインストール完了と表示されれば「Cool Logo 3D」が削除されます。

上記によりアンインストールが完了となりますが、ライセンス登録を終えている場合、再インストールすると自動的にライセンスも取得する為、再度ライセンスを購入する必要はありません。

6. よくある質問と回答

本製品をご使用頂いたお客様より頂いたお問い合わせとその回答について以下に記載しています。
弊社へご質問いただく前にご覧いただき、該当する内容のものがないかご確認下さい。

Q1、「最新版のモジュールがダウンロード出来ます」と出ましたが、これは何ですか？

A1、最新の更新データが配信されています。

本ソフトウェア起動時に、ご使用のバージョンよりも新しいデータが配信されている場合、
「最新版のモジュールがダウンロード出来ます」と表示されます。

機能向上や不具合の修正など、データが更新されますので、アップデート下さいますようお願い致します。
バージョンアップはいつでも実行可能ですので、任意のタイミングで実行する場合は、
Cool Logo 3D 起動後、画面上部の「バージョン情報」ボタンより
「アップデートを確認する」ボタンを押して下さい。

Q2、3D ロゴの形がおかしくなります。

A2、画数が多い文字、文字の密度の高い部分は場合によって形状がおかしくなります。

本ソフトウェアでは入力された文字に対しプログラムで自動処理され 3D として表示していますが、
画数が多い漢字や、密度の高い文字等は処理の結果、表示上で形状が崩れてしまうケースが御座います。

主に「ジオメトリ」内の「太さ」の値を変更した際に起こり易い現象の為、
形状に崩れが発生した場合は、「太さ」の値を変更する事で解消される事もあります。

Q3、縦書きにしても文字が横向きのままになります。

A3、アルファベットや数字等の半角文字はフォントの仕様上横向きのままとなります。

アルファベットや数字はフォントを制作している会社にもよりますが、基本的には横文字のままとなります。
その為、主に縦書きが可能なのは平仮名、カタカナ、漢字となります。
全角文字で数字やアルファベットを入力した場合は縦書き表示が可能な場合も御座います。
※キーボードの「半角/全角」キーを押し、全角、半角入力を切り替えて入力して下さい。

7. サポート連絡先

弊社ホームページ上では数多く寄せられましたご質問内容を、
「よくある質問と回答」といった形で解決方法を全て掲載しております。
お問い合わせフォームからお問い合わせ頂く前に、一度こちらのページをご覧頂き、
該当する内容がないかどうかもお確認頂けますと幸いに御座います。

【よくある質問と回答】

<https://ging.co.jp/faq/>

製品についてご不明な点が御座いましたら、
下記サポート連絡先へご連絡下さいます様お願い致します。

【GING サポートセンター】

E-Mail : info@ging.co.jp

※ 24 時間受け付けております。
※お問い合わせいただきから「3営業日」以内に回答致します。
※お問い合わせはメールでの受付のみとなっております。

ホームページ : <https://ging.co.jp/inquiry.html>

【開発・販売元】株式会社GING (<https://ging.co.jp/>)

〒153-0042 東京都目黒区青葉台1-6-39

【問合せ専用アドレス】 : info@ging.co.jp
