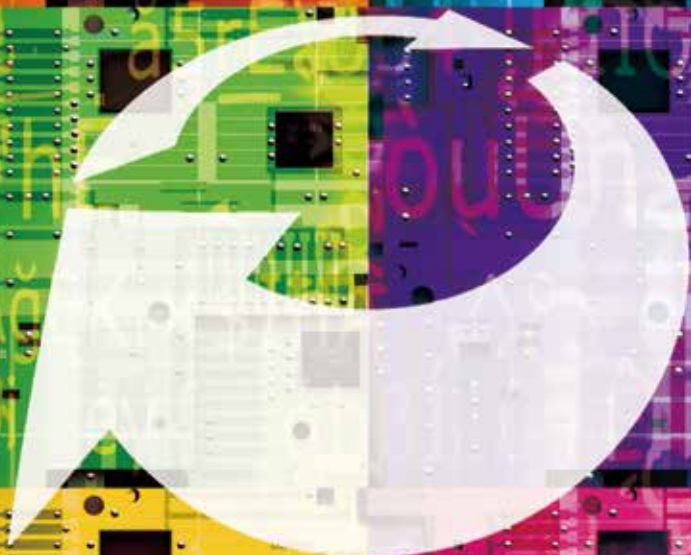


Ging

# Auslogics Driver Updater



取扱説明書

<b>1. インストール手順</b> .....	P2
1.1 インストール方法 .....	P2
<b>2. ユーザー登録</b> .....	P4
2.1 ユーザー登録方法.....	P4
<b>3. アンインストール手順</b> .....	P5
3.1 アンインストール方法(Windows7/WindowsVista).....	P5
3.2 アンインストール方法(Windows8/Windows8.1) .....	P5
<b>4. ドライバースキャンの方法</b> .....	P6
4.1 インストール時にスキャンする .....	P6
4.2 「概要」からドライバースキャンを行う.....	P7
4.3 「診断」からドライバースキャンを行う.....	P8
<b>5. ドライバーを更新する</b> .....	P9
5.1 一括でドライバーを更新する .....	P9
5.2 ドライバーを個別に更新する .....	P10
5.3 ドライバーを更新対象外に設定する .....	P11
<b>6. 旧ドライバーをバックアップする</b> .....	P12
<b>7. 復元方法</b> .....	P14
<b>8. 各種設定方法</b> .....	P15
<b>9. サポート連絡先</b> .....	P16

## 1.1 インストール方法

ファイル「driver-updater-setup-ging.exe」をダブルクリックします。

### STEP.1



「driver-updater-setup-ging.exe」をダブルクリックすると、上記のようなセットアップ画面が表示されます。  
「ライセンス使用許諾契約」をクリックすると本アプリケーションにおける「ご利用規約(英語)」が表示されます。  
ご使用の際は内容をご参照ください。



## STEP.3

「インストールをしてドライバーをチェック」をクリックすると、  
「auslogics-driver-updater」のインストールが開始されます。

ステップ3まで完了すると「auslogics-driver-updater」のインストール  
は完了です。

インストールが完了すると、自動的にドライバースキャンが実行されます。

### 2.1 ユーザー登録方法

インストール終了後、インターネットブラウザが起動し、「マイアカウント」画面が表示されます。



※ブラウザが起動しない場合は「<http://ging.co.jp/user.html>」をURL欄に入力して、登録画面を表示させてください。

### ユーザー登録を行うと以下の特典があります。

#### 1. 優先サポート

ユーザー登録頂いたお客様には、通常のお客様より優先してサポートをお受け頂けます。

#### 2. プログラムの再送信

PCの買い替えや、OSの再インストール時、購入済のソフトのプログラムを再送信させていただきます。

#### 3. プログラムアップデート、新商品のお知らせ配信

お買い上げ頂いたソフトのアップデート時、優先してお知らせを配信いたします。

また、新バージョンや新商品発売時にもどこよりも早くお知らせをお届けいたします。

## 3.1 アンインストール方法(Windows7/WindowsVista)

### 「コントロールパネル」からアンインストールする方法

- ① 「コントロールパネル」から「プログラムと機能」を実行してください。
- ② 「プログラムと機能」を開くには、  
「スタート」ボタン>「コントロールパネル」>「プログラム」>「プログラムと機能」  
を選択します。
- ③ 一覧から『auslogics-driver-updater』を選択し、  
「アンインストール」をクリックしてください。

## 3.2 アンインストール方法(Windows8/Windows8.1)

### 「チャーム」からアンインストールする方法

- ① マウスカーソルを画面右下に移動し「チャーム」を表示させます。
- ② 「チャーム」より、  
「検索」>「コントロールパネル」>「プログラム」>「プログラムと機能」を  
選択します。
- ③ 一覧から『auslogics-driver-updater』を選択し、「アンインストール」を  
クリックしてください。

### 「スタートメニュー」からアンインストールする方法

- ① マウスカーソルを画面右下に移動し、スタート(Windowsのマーク)へ  
カーソルを合わせて右クリックします。
- ② 「コントロールパネル」>「プログラムのアンインストール」を選択します。
- ③ 一覧から『auslogics-driver-updater』を選択し、「アンインストール」を  
クリックしてください。

## 4.1 インストール時にスキャンする

- 1 「auslogics-driver-updater」のインストールが完了すると、自動的にスキャンが開始されます。スキャンを停止する場合は「スキャン停止」ボタンをクリックします。



- 2 スキャンが終了すると、ご使用のPCで更新が可能なドライバー一覧が表示されます。ドライバーが最新の場合は一覧画面には表示されません



## 4.2「概要」からドライバースキャンを行う

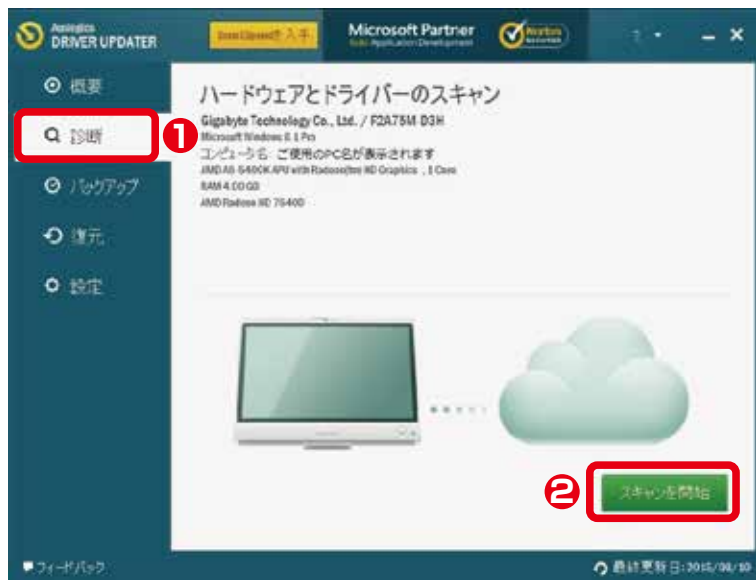
- ① 左側のメニューより「概要」タブをクリックします。
- ② 「スキャンを開始」ボタンをクリックすると、インストールされているドライバーのスキャンが開始されます。





## 4.3「診断」からドライバースキャンを行う

- ① 左側のメニューより「診断」タブをクリックします。
- ② 「スキャンを開始」ボタンをクリックすると、インストールされているドライバーのスキャンが開始されます。



ドライバーのスキャンが完了すると、更新が必要なドライバーが一覧で表示されます。現在インストールされているドライバーについては、「状態」、「ドライバーの状態」欄をご確認ください。

尚、ドライバーを更新した後はPCを再起動する必要がありますので、一括更新、個別更新ともに、ドライバー更新後はPCを再起動して下さい。

## 5.1 一括でドライバーを更新する

「すべて更新」ボタンをクリックすると、一覧に表示されているドライバーが全て更新されます。個別に更新したい場合や、更新対象から外したいドライバーがある場合は、「5.2 ドライバーを個別に更新する」、「5.3 ドライバーを更新対象外に設定する」を参照下さい。

The screenshot shows the Auslogics Driver Updater application window. The interface is in Japanese. On the left, there is a sidebar with navigation options: 概要 (Overview), 診断 (Diagnosis), バックアップ (Backup), 復元 (Restore), and 設定 (Settings). The main area displays a table of drivers that need updating. A red banner at the top of the table states '10 ドライバーが古くなっています。' (10 drivers are outdated). The table has three columns: 'デバイス名' (Device Name), '状態' (Status), and 'ドライバーの状態' (Driver Status). The listed drivers are: High Definition Audio デバイス, USB 入力デバイス, HID 準拠マウス, 標準 SATA AHCI コントローラー, and Realtek PCIe GBE Family. Each row shows the driver's version, release date, and a red button labeled '更新が必要' (Update Required). At the bottom right, a green button labeled 'すべて更新' (Update All) is highlighted with a red rectangle. Below the table, a note states 'Driver Updaterでは公式ドライバーのみを更新します。' (Driver Updater updates only official drivers). The bottom status bar shows '最終更新日: 2015/08/10' (Last update date: 2015/08/10).

デバイス名	状態	ドライバーの状態
High Definition Audio デバイス	利用版(日付): 2013/08/2 有効版(日付): 2015/06/3 更新 除外	更新が必要
USB 入力デバイス	利用版(日付): 2006/06/2 有効版(日付): 2015/06/0 更新 除外	更新が必要
HID 準拠マウス	利用版(日付): 2006/06/2 有効版(日付): 2015/06/0 更新 除外	更新が必要
標準 SATA AHCI コントローラー	利用版(日付): 2006/06/2 有効版(日付): 2015/03/2 更新 除外	更新が必要
Realtek PCIe GBE Family	利用版(日付): 2013/08/1 有効版(日付): 2015/01/1 更新 除外	更新が必要

Driver Updaterでは公式ドライバーのみを更新します。

すべて更新

最終更新日: 2015/08/10

## 5.2ドライバーを個別に更新する

個別にドライバーを更新する場合は、更新を行うドライバーの「状態」欄に表示されている、「更新」をクリックすると個別にドライバーをダウンロードして更新を行います。

## 5.3ドライバーを更新対象外に設定する

スキャンにより表示されたドライバーに対し、ドライバーの更新を行わない場合、「状態」欄の「除外」(下記①)をクリックすると、対象のドライバーは更新対象外に設定されます。

「除外」を押した状態で「すべて更新」を行った場合も対象外となります。

「除外」したドライバーを解除する場合、「元に戻す」(下記②)をクリックすることで解除が可能です。

尚、「除外」操作後にドライバースキャンを行った場合、スキャンの結果として表示されなくなる為、

その場合は「設定」画面にて解除する事が可能です。

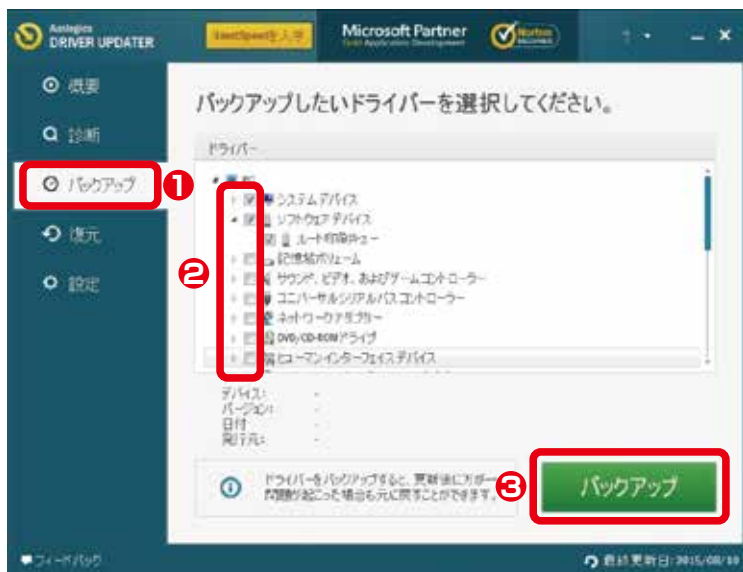


## 6 旧ドライバーをバックアップする

ドライバー更新後に正常に動作しなくなるケースや、ドライバーを元に戻したい場合に備えて、事前にドライバーのバックアップを行う事が出来ます。

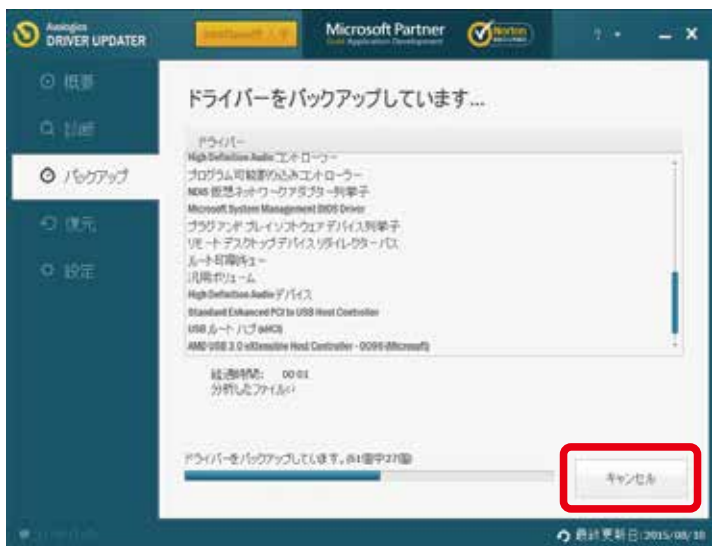
下記手順に沿って操作を行う事で全体、及び個別のドライバーのバックアップが可能です。

- ① 左側のメニューより「バックアップ」タブをクリックします。
- ② 表示されているドライバーで、バックアップを行いたいドライバーのチェックを入れます。
- ③ チェックを入れた後、「バックアップ」ボタンをクリックすると、バックアップが開始されます。



- ④ チェックを入れた後、「バックアップ」ボタンをクリックすると、バックアップが開始されます。

- ④ バックアップ開始後、バックアップを中止する場合は「キャンセル」ボタンをクリックしてください。



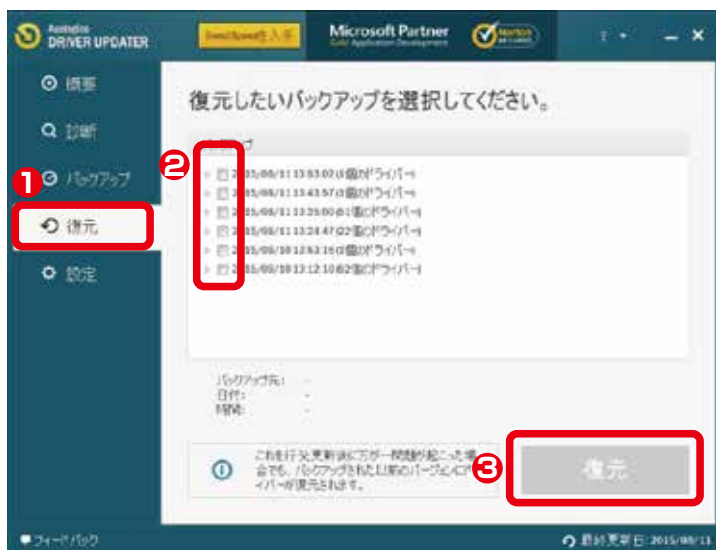
- ⑤ バックアップが完了すると下記の様な画面が表示されます。



事前にバックアップを行っている、ドライバーを更新した後もバックアップを行った時の状態へ戻す事が可能です。

ドライバーを更新する事により正常に動作しなくなったり、元に戻したい場合は下記操作を行う事で、バックアップを行った際のバージョンへ戻すことが可能です。また、バックアップは本ソフトを使用して更新を行った場合も自動的にバックアップが行われていますので、手動でバックアップを行っていなかった場合も、復元可能な場合が御座いますのでご確認ください。

- ① 左側のメニューより「バックアップ」タブをクリックします。
- ② 表示されているドライバーで、バックアップを行いたいドライバーのチェックを入れます。
- ③ チェックを入れた後、「バックアップ」ボタンをクリックすると、バックアップが開始されます。



左メニューより「設定」タブをクリックすると、『auslogics-driver-updater』の設定画面が表示されます。



## 【一般】

- 「Windows起動時に自動的に開始」  
PC起動時に『auslogics-driver-updater』も一緒に起動します。  
システムスタートアップ時間の増加を防ぐ為、PC起動後5分経過後に起動します。
- 「署名のないドライバーをインストールしない」  
署名のないドライバーをインストールしないようにします。

## 【保存先】

- このフォルダにドライバーバックアップを保存する  
ドライバーのバックアップを行う際、保存先のフォルダを設定する事が可能です。  
変更の際は「参照」ボタンをクリックし、任意のフォルダを指定下さい。

## 【除外リスト】

- 現在更新対象外となっているドライバーの一覧が表示されています。  
ドライバー対象外を解除する場合は、対象のドライバーにチェックを入れ 「削除」ボタンをクリックしてください。除外リストよりドライバー名が消えると、対象外の設定も解消されますので、ドライバーを更新する際は、再度ドライバースキャンを行ってください。



製品についてご不明な点等御座いましたら、  
下記サポート連絡先へご連絡下さいます様お願い致します。

### GING サポートセンター

#### E-Mail: [info@ging.co.jp](mailto:info@ging.co.jp)

※ 24 時間受け付けております。

※お問い合わせいただいてから「3 営業日」以内に回答いたします。

※お問い合わせはメールでの受付のみとなっております。

#### ホームページ

<http://ging.co.jp/contact.html>

【開発・販売元】株式会社GING(<http://ging.co.jp>)  
〒153-0042 東京都目黒区青葉台1-6-39  
【問合せ専用アドレス】: [info@ging.co.jp](mailto:info@ging.co.jp)

**Ging**





