

Ging

総合システムメンテナンスツール

Auslogics **12** **Pro**
BoostSpeed

1. インストール方法	3
2. ライセンスの登録方法	4
3. ユーザー登録方法	5
4. レスキューセンターを使ったバックアップ	6
5. 操作画面の説明	7
5-1. 【マイダッシュボード】タブ	7
5-2. 【マイスキナ】タブ	8
5-3. 【マイタスク】タブ	9
5-4 【クリーンアップ】タブ	10
5-5. 【最適化】タブ	12
5-6. 【保護】タブ	14
5-7. 【メンテナンス】タブ	15
BoostSpeed Portable	15
猫モード	16
5-8. 【質問する】タブ	17
5-9. 【レポート】タブ	18
5-10. 【すべてのツール】タブ	20
システムツール	20
ディスクツール	21
インターネットおよびブラウザツール	21
セキュリティツール	22
情報ツール	22
6. 自動メンテナンス	23
7. 設定	24
8. アンインストール方法	25
～ステップ1～	25
9. ヘルプ	26
10. サポート連絡先	27

1. インストール方法



～ステップ1～

ファイル「boost-speed-setup-ging.exe」をダブルクリックして下さい。
「boost-speed-setup-ging.exe」を実行すると、インストーラーが起動し上記画像が表示されます。

「同意してインストール」をクリックしてインストールを続行してください。

「カスタムインストール」では、インストール先フォルダの変更、デスクトップのアイコン作成、PC 起動時のプログラム自動開始等の設定を行う事が可能です。

※これらの設定はインストール後でも変更は可能です。

(インストール先フォルダの変更以外)

「ライセンス使用許諾契約」、「プライバシーポリシー」をクリックするとライセンス使用許諾契約やプライバシーポリシーに関する情報が表示されます。

※内容をご参照下さいませようお願いいたします。

～ステップ2～

「同意してインストール」をクリックすると、インストールが開始されます。

中断する場合は「中止」ボタンをクリックして下さい。

インストールが完了すると、「Auslogics BoostSpeed 12」が起動します。

※ご使用のPC やご使用状況によっては、インストール時の診断にお時間を要する場合がございます。

2. ライセンスの登録方法

本製品はインストールした時点では体験版となります。

体験版でも一部の機能を使用する事ができますが、ライセンスを入力し、ライセンス認証登録を完了する事で製品版となり、全機能を使用する事が可能となります。以下にライセンス登録についての手順を記載いたします。



～ステップ1～

ライセンス登録は「ダッシュボード」の画面右下にある「PRO バージョンを有効にする」ボタンをクリックして下さい。

ライセンス認証を行うと本アプリケーションを製品版としてご使用頂けます。

～ステップ 2-1（ライセンスキーをお持ちの方）～

「PRO バージョンを有効にする」ボタンをクリックすると、ライセンスキー入力画面が表示されます。ライセンスキーをお持ちの方は「ライセンスキーを入力」欄に「半角英数（ハイフンを含む）」でキーを入力し、「登録」ボタンをクリックして下さい。

～ステップ 2-2（ライセンスキーをお持ちでない方）～

ライセンスキーをお持ちではない方は「BoostSpeed を購入」をクリックすると、「Auslogics BoostSpeed 12」の商品ページへジャンプします。
ページ内よりご購入頂き、ライセンスキーを取得した後に、ライセンスキーを入力して下さい。

3. ユーザー登録方法

インストール完了後、インターネットブラウザが起動し、「マイアカウント」画面が表示されます。

こちらの画面でログイン ID・パスワードを作成し、お名前やメールアドレスなどの基本情報を一度登録しておく、次回以降のユーザー登録時に基本情報を入力して頂かなくてもよくなります。

この他にも以下の様な特典がございます。

1. 優先サポート

ユーザー登録頂いたお客様には、通常のお客様より優先してサポートをお受け頂けます。

2. ソフトを再ダウンロード可能です

過去にユーザー登録した商品をいつでもマイアカウント画面から再ダウンロードできるようになります。

3. アップデート情報や、最新情報を優先的にお知らせ

お買い上げ頂いたソフトのアップデート時、優先してお知らせを配信します。

また、新バージョンや新商品発売時にどこよりも早くお知らせをお届けいたします。

4. GING の全商品を特別価格でご提供いたします

マイアカウントにログインした状態であれば、いつでも GING の全商品を特別価格でお買い求め頂けます。

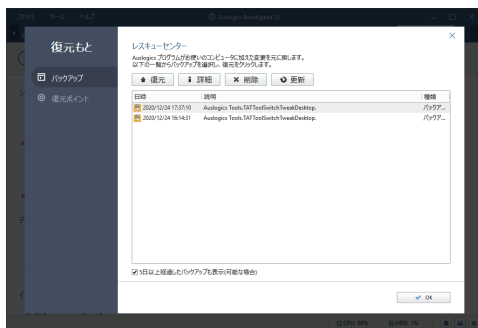
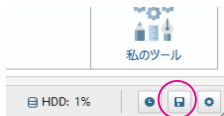
※ブラウザが起動しない場合は「<https://ging.co.jp/user.html>」を URL 欄に入力して、登録画面を表示させて下さい。

4. レスキューセンターを使ったバックアップ

「Auslogics BoostSpeed 12」にはレスキューセンターが搭載されており、最適化やその他の操作を実行する前にバックアップを作成できます。

これにより、結果が気に入らない場合は本ソフトによって行われた変更を、いつでも巻き戻せるようになります。

各ツールを使用する前に、ウィンドウ右下のフロップピーアイコンをクリックし、「レスキューセンター」を開いてください。



開いたウィンドウに、BoostSpeed によって作成された使用可能なバックアップのリストが表示されます。リストからバックアップを選択し、リストの上にある「復元」、「詳細」、「削除」などのボタンをクリックして、適用するアクションを選択します。「更新」をクリックすると、使用可能なバックアップのリストが更新されます。完了したら「OK」をクリックします。

左側のメニューから「復元ポイント」を選択して、利用可能なシステム復元ポイントを作成、または表示することもできます。

特定のシステムの変更や、Auslogics だけでなく特定のソフトウェアをインストールする前の時点に、システムを戻す場合はこの機能を使用します。

注意事項

復元ポイントを使用すると、巻き戻す日付の後に行った変更や保存したファイルが失われる可能性があります。

5. 操作画面の説明

本項目では「Auslogics BoostSpeed 12」内の機能についてご説明します。

各機能については画面上部に表示されるタブをクリックする事で切り替える事が可能です。

※画面上部の「ベーシックモード」「高度なモード」で表示内容を変更することが可能です。

5-1. 【マイダッシュボード】タブ

お使いの PC で簡単にメンテナンスしたい場合、マイダッシュボードから始めましょう。

画面上部の「ベーシックモード」「高度なモード」ボタンで、表示内容の変更が可能です。



この画面に表示される全ての情報を確認した後、「システムスキャンを開始」ボタンをクリックすると、ここからフルシステムスキャンに直接移動することができます。

※「スキャンをカスタマイズする」をクリックすると【マイスキャナ】タブが開き、スキャンを開始する前に確認するカテゴリーを選択いただけます。



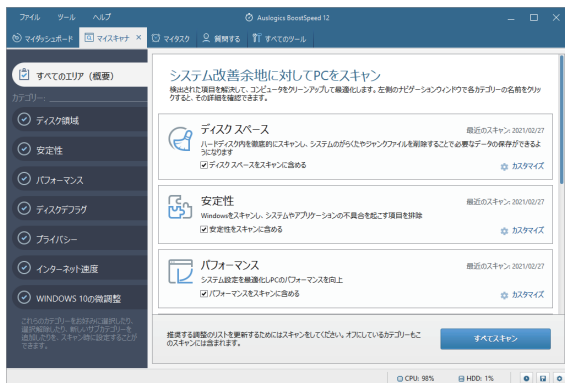
画面下には、リアルタイムパフォーマンスツールのためのクイックスイッチがあります。スイッチで、ツールのオン / オフを切り替えられます。

右には、お使いの PC のパフォーマンスを向上するための推奨事項などがあります。

ここから直接、推奨調整を実行するか、適用したくないものを無視できます。

5-2. 【マイスキャナ】タブ

「マイスキャナ」タブでは、メインスキャンの機能にアクセスし、スキャンするカテゴリを構成や結果の詳細を確認できます。



スキャンする項目を詳しく設定するには、左側ナビゲーションパネルにある項目名をクリックします。すると、スキャナで処理する項目の一覧が表示され、スキャン中に無視してほしいアイテムを除外できます。

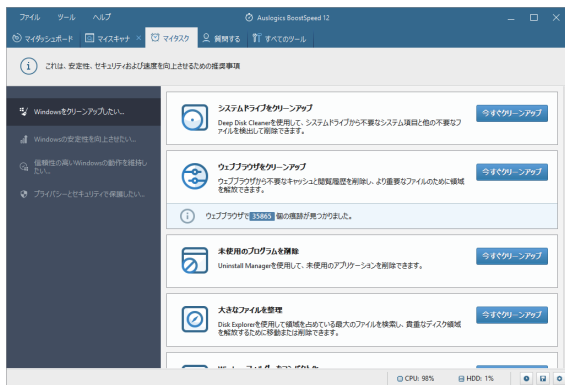
デフォルトでは、削除または調整が安全な項目のみがスキャンされます。PCのメンテナンス経験があり、PCの内容が分かっている場合は、チェックボックスをオンにして、高度なクリーンアップと最適化のカテゴリを有効にできます。

これは、PCのパフォーマンスにさらに大きな影響を与えることができますが、経験豊富なコンピュータユーザーにのみお勧めします。

スキャンを実行するには、スキャンするカテゴリを選択し「すべてスキャン」ボタンをクリックします。これにより、コンピューターのスキャンが開始され、画面で進捗状況を確認できるようになります。

5-3. 「マイタスク」 タブ

「マイタスク」タブでは、セキュリティおよび速度向上させるためにカテゴリー別に選択できます



・ Windows をクリーンアップしたい

システムドライブやウェブブラウザのキャッシュなどを、クリーンアップすることができます。

・ Windows の安全性を向上させたい

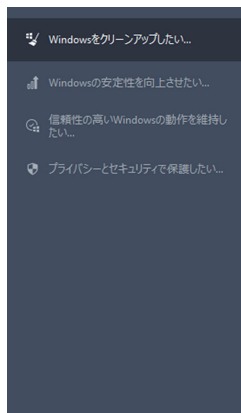
システムドライブの最適化やネットワーク接続の最適化が可能です

・ 信頼性の高い Windows の動作を維持したい…

破損したショートカットの削除や、ディスクエラーの確認などが行えます。

・ プライバシーとセキュリティを保護したい

復元ポイントの作成や、不審なアプリを無効化などの操作が行えます。

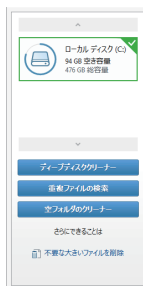


5.4 【クリーンアップ】 タブ

【クリーンアップ】タブでは、システムのクリーンアップに関する BoostSpeed の全ての機能に簡単にアクセスできます。



左の列では、クリーンするドライブを選択し、クリーンアップに使用するツールを選択できます。選択されたドライブは、右上に緑色のチェックマークがついており強調表示されます。



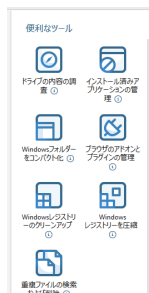
中央左列では、Windows レジストリとシステムフォルダのクリーニングと調整用のツールです。



中央右列を使用し、さらに多くの領域を解放しましょう。
ここでは、削除が困難であるもの、ファイルを残す可能性のあるアプリなど、未使用のソフトウェアをアンインストールできます。



右列には、ディスク領域の解放に役立つ BoostSpeed のツール一覧が表示されます。



5-5. 【最適化】 タブ

「最適化」タブには、Windows が最も効果的、かつ生産的に稼働するためのツールとオプションがあります。



左列では、デフラグするドライブを選択し、ボタンをクリックしてデフラグを開始できます。Windows 10 を使用している場合は、「Windows 10 Protector」をクリックして、バージョン特有の最適化を実行できます。



中央列では、使用状況に応じた固有のモードで、現在のWindows使用を強化できます。

- ・ゲームをプレイするための【ゲームモード】
- ・ドキュメントや生産性アプリを操作するための【オフィスモード】
- ・バッテリーを節約する【エコノミーモード】
- ・自分で設定した【カスタムモード】

モードをカスタマイズするには、中央列のヘッダー横にある歯車アイコンをクリックします。



右列では、現在のリソース統計情報を確認
できます。メモリとプロセッサの最適化、
自動デフラグ、ディスクプライオリティ
マネージャ、デスクトップ保護のリアル
タイムの高速化ツールを有効にできます。

各ツールは、リソースの消費を最適化し、
現時点で稼働しているアプリケーションに
最適な速度を保証します。PC の高速を維持
するために、これらのツールを常に有効に
しておくことをお勧めします。



画面中央下には、OS を最適化するための追加ツールがあり
ます。

- ・ Windows の追加調整
 - ・ システムタスクを最適化
 - ・ 自動スタートアップ項目を確認して、無効にする
- といった機能があります。



ここでは、プライバシー保護に問題がある可能性のある痕跡を削除し、プライバシーを保護します。



「今すぐスキャン」ボタンをクリックし、スキャンを開始してください。
スキャンが完了したら、各カテゴリーの横にある「詳細を確認」をクリックして結果を確認します。

痕跡を削除する前に、検出された項目のチェックボックスのチェックを外すだけでクリーンアップから除外できます。
完了したら、「全項目を解決」ボタンをクリックし、プライバシーの痕跡を削除して、個人情報を保護します。

【クリーンアップ】タブ、【最適化】タブ、【プライバシー保護】タブにある推奨ツールは、【すべてのツール】のタブにもあります。

さまざまなタブを探す必要がなく、そこから各ツールにアクセスできます。後ほど、この【ガイド】で、各ツールについて詳しく説明します。

5-7. 【メンテナンス】タブ

前述した、より一般的な最適化機能に加えて、BoostSpeed では、セキュリティ、安定性、速度を向上させるために適用できる調整を隔々まで確認することにより、Windows システムをさらに制御できます。



【メンテナンス】タブでは、そのような潜在的調整をスキャンし、推奨事項を確認してお使いの PC に適用できます。「今すぐスキャン」をクリックすると、【パフォーマンス】、【安定性】、【セキュリティ】、【インターネット】のカテゴリ毎にスキャンします。

スキャンが完了したら、カスタマイズされた推奨事項の詳しい一覧が表示されます。その中に、ハードウェアの調整や、手動で適用しなければならない調整、および自動的に適用できる調整が含まれています。各調整を確認し、不明な場合は、チェックを外して、「選択した調整を全て適用」ボタンを押すと、チェックされている項目を適用します。

BoostSpeed Portable

右下には、BoostSpeed をインストールせずに他のコンピューターを強化する必要がある場合に役立つ機能があります。BoostSpeed のポータブルバージョンを作成し、USB ドライブに保存して、家庭内の他の PC で使用できます。

これは、ディスク容量が不足していて、他のソフトウェアをインストールする余裕がないコンピューターでメンテナンスを実行する場合に特に便利です。

これで、自宅のすべての PC を快適に稼働させ、家族もコンピューターを楽しむことができます。BoostSpeed Portable を商用目的で使用する場合は、ライセンスを購入する必要があることに注意してください。

猫モード

ご家庭（あるいはオフィス）に、机の横や机の上でくつろぐのが好きなペットがいますか？ そういう方には、ペットを原因とする事故からコンピューターを保護する猫モード機能を気に入っていただけたと思います。



このモードを有効にすると、PC から離れた時にキーボード（およびオプションでマウス）がロックされます。これにより猫たちは、怒られずにキーボード上で休憩したり、マウスで遊んだりすることができます。

ユーザーは、ペットにより重要なデータを失ったり、コンピューターへアクセスできなくなったりと、多くのペット所有者によって報告されているような災害になり得る事故を防ぐことができます。

注意事項

アイドリング時間を 1 分に設定すると、画面で長い記事を読む場合や、キーボードやマウスを 1 分以上触れずに他の情報を調べる際、猫モードが有効になる場合があります。ただし、5 分以上に設定すると、モードで保護する前に猫が PC のキーボードへジャンプしてしまう可能性があります。解決策としては、時間を 1 分に設定し、常にモードを有効にしておくのではなく、PC から離れる直前に有効にすることです。

使い方

「オプションと詳細」のリンクをクリックし、アイドリング状態が何分続いたら猫モードが有効になるか設定します。キーボードに加えて、マウスボタンもロックするかを選択したり、モードを無効にするための組み合わせを設定や、他の設定も変更することができます。これで、PC から離れるとき、猫モードを有効にするスイッチをオンにするか、常にオンにし指定した時間、PC がアイドリング状態になると有効になるようにできます。

PC に戻ったとき、このモードを無効にするには、設定した【猫モード】に必要なキーの組み合わせを押すだけです。忘れた場合は、心配することありません。

PC が BoostSpeed によってロックされるたびに、画面に表示されます。

5-8. 【質問する】タブ

BoostSpeed の使用で問題が発生した場合、または PC の動作を改善するためのサポートが必要な場合は、【質問する】タブにたくさんのヘルプオプションが表示されます。

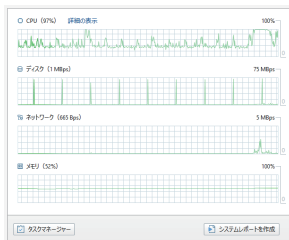


5.9. 【レポート】タブ

コンピュータでメンテナンス、または最適化を実行するとき、得られた結果を確認できることが重要です。【レポート】タブでは、それだけでなく、メンテナンスが必要になる時期も確認できます。

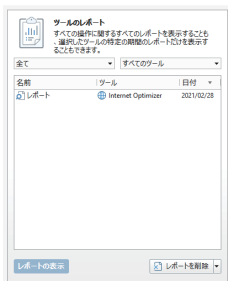


画面の左側で、現在のリソース使用統計を監視できます。現在システムで実行されているすべてのタスクとアプリケーションをシステムがどのように処理しているかの概要を提供します。CPU、ディスク、ネットワーク、またはメモリの負荷が非常に高い場合は、何か問題がある可能性があるということが分かり、「クリーンアップ」タブと「最適化」タブでメンテナンスすることができま



右側には、すべての操作の後に作成されたレポートを一覧表示します。

レポート名、レポートを作成したツールの名前、および操作が実行された日付が表示されます。【フィルター】を使用すると、作成時間とツール名で特定のレポートを検索できます。レポートをクリックして選択し、【レポートを表示】ボタンをクリックして表示します。



「削除」ボタンを使用して、これまでに作成されたすべてのレポート、または上記のリスト（検索フィルターに一致するもの）のみを削除できます。

「削除」ボタンの矢印をクリックして、全て削除するか、条件に合ったものだけを削除するかを選択できます。

5-10. 「すべてのツール」 タブ

「すべてのツール」タブには、BoostSpeed に含まれるすべてのアプリが一覧表示され、次のパフォーマンスカテゴリーに分けられています。

システムツール

Tweak Manager	システムとソフトウェアの調整を行い、自分に合わせたカスタマイズで使用感を向上させます。
Startup Manager	システム起動時に自動起動するプログラムを分類し、起動数の調整を行うことができます。
Service Manager	不要な実行中のサービスを分類し無効化することで、CPU とメモリ使用量の削減が可能です。
Uninstall Manager	インストールされているアプリケーションを分類し、不要なアプリケーションを削除することができます。このツールでは、何を削除すべきか手助けとなるよう、しばらく使用していないプログラムを表示します。不要な項目を削除する手順を案内し、ディスク容量とシステムリソースを解放します。
Registry Cleaner	破損しているレジストリや古いレジストリを削除し、エラーやクラッシュ、フリーズを防ぎ、安定性を改善します。
Registry Defrag	レジストリによって取り込まれるメモリ量を低減し、安定性を改善するために、レジストリエントリ内のギャップを削除します。このツールでは、PC 起動時に毎回 Windows レジストリをデフラグをするか、次の起動時に行うか選択できます。
Windows Slimmer	Windows の不要コンポーネントとアプリケーションを削除し、システムをよりスリムで効率的にします。
Menu Manager	ファイル、フォルダ、または別のオブジェクトを右クリックしたときに表示される、ポップアップメニューをカスタマイズすることが出来ます。

Auslogics Driver Updater	PC で使用されるすべてのデバイスのドライバを更新することができます。 (別ソフトのインストールが必要です)
--------------------------	---

ディスクツール

Disk Defrag	ドライブ上の断片化したファイルをスキャンし、結果を表示します。 デフラグをすることによりファイルへのアクセス速度を向上します。
Disk Doctor	ディスクのエラーをチェックし、それらを修復し、可能な限りデータの損失を防ぐことができます。
Duplicate File Finder	重複したファイルの検出を行い、検出された重複リストから選択して削除をすることができます。
File Recover	削除されたファイルを復元することができます。早めに本ツールを使用することで復元率が向上します。
Deep Disk Cleaner	ドライブを深くスキャンし、不要なファイルから最大ディスク領域を確保できます。
Empty Folder Cleaner	空のフォルダを削除し、領域を占めないようにします。
Auslogics Disk Defrag Professional	高度なオプションの高度なディスク最適化を提供します。

インターネットおよびブラウザツール

Internet Optimizer	現在最適でないインターネット接続設定を検出し、接続速度を向上させるために必要な微調整を行います。
Manual Internet Optimizer	ネットワークの設定を確認し、最適でない可能性のある接続タイプを手動で調整することが可能です。

セキュリティツール

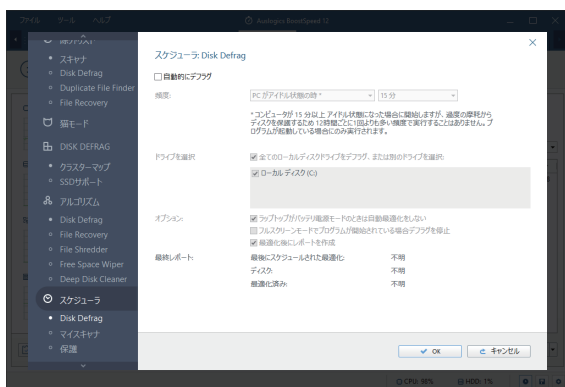
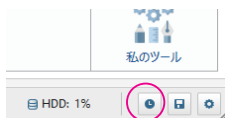
Win10 Protector	Windows の設定を変更して、システムの動作を最適化できます。
File Shreddr	復元が不可能な方法でファイルを削除し、データを保護します。
Free Space Wiper	以前削除したファイルの痕跡を削除します。PC が第三者に渡っても回復することができません。

情報ツール

Disk Explore	全てのドライブ上のフォルダを表示し、最も大きな無駄スペース明らかにすることで、それらを削除し空きスペースを最大化することが可能です。
System Information	システム起動に関する詳細情報を収集します。
Task Manager	アクティブなアプリケーションを管理し、不要なものを閉じるか、必要とするプログラムへ優先順位を与えることができます。起動しているアプリケーションごとの詳細な使用リストを取得し、プログラムを右クリックして、希望の操作を選択することができます。
Locked Files Manager	ロックされたファイルを移動または削除できない場合、本ツールはそのファイルの使用プロセスを識別し、ロックを解除することが可能です。
Registry Search	Windows レジストリで特定のエントリを検索できます。レジストリは項目名で使用されている指定されたキーワード、またはフレーズのすべてのインスタンスに対してスキャンされます。
Rescue Center	プログラムによって作成されたバックアップを選択し、プログラムから復元してすべての変更を元に戻すことができます。

6. 自動メンテナンス

「Auslogics BoostSpeed 12」のメンテナンスを定期的に行うように設定します。画面右下の時計アイコンをクリックすると、自動メンテナンス画面が表示されます。



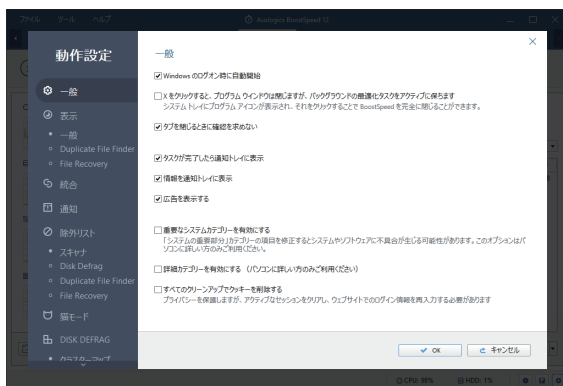
自動メンテナンスでは、「Disk Defrag」「マイスキヤナ」「保護」を自動で行う設定ができます。

それぞれ、メンテナンスする項目を設定できます。

また、メンテナンスする頻度（毎日、毎週など）を設定できます。もしくは、PCの使用の邪魔にならないよう、PCがアイドル状態のときに行う、といった設定も可能です。

7. 設定

「Auslogics BoostSpeed 12」内の設定変更やメンテナンススケジュールを管理する画面が表示されます。画面右下の歯車ボタンをクリックして設定画面を表示して下さい。



一般	パソコンを起動した際に「Auslogics BoostSpeed 12」を開始するかなど、基本的な動作を設定します。
表示	テキストのサイズなど、表示に関する設定をします。
総合	右クリックによるポップアップメニュー設定などを変更します。
通知	BoostSpeed やプライバシー通知などを設定します。
除外リスト	除外するファイルやフォルダを設定します。
猫モード	猫モードに移行するまでの時間や、キーの組み合わせなどを設定します。
DISK DEFRAG	デフラグに関する設定をします。
アルゴリズム	各ツールを詳細に設定します。
スケジューラー	メンテナンスを定期的に行うように設定します。
レスキューセンター	バックアップに関する設定をします。

8. アンインストール方法

～ステップ1～

デスクトップ画面の左下にあるスタートボタン（Windows のマーク）へカーソルを合わせ、右クリックを押して下さい。表示されるメニューの一番上、「アプリと機能 (Windows 10)」または「プログラムと機能 Windows 8.1)」を選択して下さい。

「コントロールパネル」内の「プログラムのアンインストール」をクリックします。

～ステップ2～

Windows 10 の場合

「アプリと機能」画面に表示されている「Auslogics BoostSpeed 12」をクリックし、「アンインストール」ボタンをクリックして下さい。

Windows 8.1 の場合

「プログラムのアンインストールまたは変更」画面が表示されます。

画面内に表示される一覧から「Auslogics BoostSpeed 12」へカーソルを合わせ、右クリックします。右クリックするとメニューが表示されるので、「アンインストール」をクリックします。

～ステップ3～

「アンインストール」をクリックすると、アンインストールが実行されます。

アンインストールにあたり、アンインストールの理由についてアンケートを実施させて頂いております。

尚、アンインストールを中止する場合は「BoostSpeed を保持」ボタンをクリックして下さい。

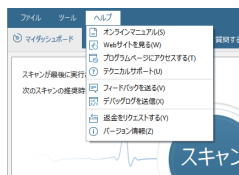
～ステップ4～

「アンインストール」をクリックすると、アンインストールが自動的に開始されます。

下記画面が表示されればアンインストールは終了です。「終了」ボタンを押して完了して下さい。

9. ヘルプ

「Auslogics BoostSpeed 12」を起動し、画面左上の「ヘルプ」をクリックすると、ヘルプメニューが表示されます。



オンラインマニュアル	「Auslogics BoostSpeed 12」のオンラインマニュアルをご参照頂けます。 クリックするとインターネットへ接続しオンラインマニュアルをダウンロード可能です。
Web サイトを見る	クリックすると公式ホームページ（株式会社 GING）へ移動します。
プログラムページにアクセスする	「Auslogics BoostSpeed 12」のプログラムページへ移動します。
テクニカルサポート	お問い合わせのページへ移動します。商品に関するお問い合わせについては、こちらよりお願いいたします。
フィードバックを送る	製品に対するご要望、お気づきの点等ございましたらご連絡下さい。
デバッグログを送信	本製品をご使用中に不具合やエラー等が発生した場合、エラーレポートをお送りください、本ソフトウェアの製品改善、向上にご協力の程お願い致します。 ※ご報告頂いた内容やメールアドレスについては第三者機関に共有されることは御座いません。
プログラムの登録	本製品のプログラム登録を行います。
返金をリクエストする	本製品にご満足いただけない場合、返金をリクエストします。（購入後 30 日以内）
バージョン確認	お使いの「Auslogics BoostSpeed 12」のバージョンを確認します。

10. サポート連絡先

製品についてご不明な点が御座いましたら、下記サポート連絡先へご連絡
下さいますようお願いいたします。

【GING サポートセンター】

E-Mail : info@ging.co.jp

※ 24 時間受け付けております。

※お問い合わせいただいてから「3 営業日」以内に回答いたします。

※お問い合わせはメールでの受付のみとなっております。

ホームページ : <http://ging.co.jp/contact.html>

【発売元】 株式会社 GING (<http://ging.co.jp>)

〒 153-0042 東京都目黒区青葉台 1-6-39

【問合せ専用アドレス】 : info@ging.co.jp